



Dorpsprogramma Nieuw-Weerdinge 2010 - 2015

Definitieve versie, juli 2010

Emmen Revisited is de naam van het samenwerkingsverband van de gemeente Emmen, de wooncorporaties Domesta, Lefier ZuidoostDrenthe en Woonservice, bewoners en andere organisaties die zich inzetten voor wijken en dorpen in de gemeente Emmen.

Dorpsprogramma Nieuw-Weerdinge 2010 - 2015

Inhoudsopgave

Voorwoord	5
1. Inleiding: werkwijze Emmen Revisited	7
2. Processtappen dorpsprogramma Nieuw-Weerdinge	9
3. Kennismaking met Nieuw-Weerdinge	11
4. Nieuw-Weerdinge: verbeteren van de sociale kwaliteit	13
5. Het wonen in Nieuw-Weerdinge	15
6. De woonomgeving in Nieuw-Weerdinge	19
7. Het sociaal klimaat in Nieuw-Weerdinge	23
8. De voorzieningen in Nieuw-Weerdinge	27
9. Samenwerking in ontwikkeling in Nieuw-Weerdinge	31
Ondertekening door de kernpartners Emmen Revisited	33

Voorwoord

Voor u ligt het dorpsprogramma voor Nieuw-Weerdinge. Hierin staat wat bewoners en organisaties de komende jaren in Nieuw-Weerdinge willen bereiken om de leefbaarheid in het dorp te versterken.

Het programma is het resultaat van een intensieve samenwerking van organisaties en bewoners van Nieuw-Weerdinge. Op initiatief van het samenwerkingsverband Emmen Revisited is gesproken met heel veel mensen, zijn wensen en plannen geïnventariseerd en is gekeken naar ontwikkelingen en trends die op Nieuw-Weerdinge afkomen. Het resultaat is een gezamenlijk 'spoorboekje' waarmee alle partijen de komende jaren aan de slag kunnen.

Ik ben onder de indruk van het geweldige enthousiasme en betrokkenheid waarmee dit dorpsprogramma Nieuw-Weerdinge tot stand is gekomen. Dank daarom aan iedereen die aan dit programma heeft bijgedragen!

Namens de kernpartners van Emmen Revisited,

Ton Sleeking, voorzitter Stuurgroep Emmen Revisited
Emmen, juli 2010

1. Inleiding: werkwijze Emmen Revisited

In het onderstaande worden de centrale uitgangspunten van de werkwijze van Emmen Revisited uiteengezet.

Algemeen

Onder de noemer Emmen Revisited zetten verschillende partijen zich in om gezamenlijk wijken en dorpen in Emmen te verbeteren. Kernpartners hierbij zijn de gemeente, de wooncorporaties en de bewonersorganisaties. Deze partners hebben daartoe met elkaar een samenwerkingsverband Emmen Revisited opgezet.

In de ruim tien jaar dat het samenwerkingsverband bestaat is een passende werkwijze ontwikkeld om wijken en dorpen te vernieuwen. Momenteel wordt in twaalf wijken en dorpen volgens de werkwijze Emmen Revisited gewerkt en besloten is om deze uit te breiden naar de hele gemeente.

Wijk- en dorpsprogramma's

In wijk- en dorpsprogramma's wordt vastgelegd wat de verschillende partijen samen willen bereiken. Het opstellen van de programma's geeft een gezamenlijke inhoudelijke focus ('de neuzen in dezelfde richting') en versterkt de netwerken tussen overheid, maatschappelijke organisaties en bewoners in de wijken en dorpen. Het komen tot gezamenlijke doelen is een wezenlijk onderdeel van het ontwikkelen van de programma's. Wanneer deze gezamenlijke doelen eenmaal zijn geformuleerd, dan ligt er een goede basis om af te spreken welke partijen welke bijdragen gaan leveren aan het bereiken van de gezamenlijke doelen. Op die manier komt er een samenhangend pakket van projecten en activiteiten van de grond.

De wijk- en dorpsprogramma's, waarin de gezamenlijke doelen en maatregelen van alle partijen beschreven staan, vormen daarmee hét spoorboekje voor wat de partijen in de wijken en dorpen gaan doen.

Processtappen in het opstellen van programma's

Bij het opstellen van een wijk- en dorpsprogramma zijn drie processtappen te onderscheiden:

- de analysefase (inventarisatie en diagnose)
- de fase van het formuleren van doelen en maatregelen
- de fase van het formuleren van activiteiten, projecten en ontwikkelopgaven

De analysefase is gebaseerd op de drie elementen dorpsbeleving, plannen en beleid van organisaties en reeds beschikbaar cijfer- en onderzoeksmateriaal. Op basis hiervan wordt vastgesteld wat er in een wijk of dorp aan de hand is. Wat zijn de sterke en zwakke punten? Voor welke bedreigingen moeten we oppassen? Maar ook: welke kansen liggen er in een gebied?

In de fase van het formuleren van doelen en maatregelen wordt door de kernpartners gezamenlijk de ontwikkelrichting van het gebied voor de komende vijf jaar vastgesteld. De kernpartners committeren zich hierbij niet aan de uitvoering. Deze is en blijft een verantwoordelijkheid van de organisaties zelf. Niet alleen van de kernpartners, maar ook van andere partijen (organisaties én bewoners).

In de fase van het formuleren van activiteiten, projecten en ontwikkelopgaven dienen alle partijen in de wijken en dorpen aan te geven welke zaken zij op zich willen nemen, die bijdragen aan de gestelde doelen en maatregelen in het programma voor het gebied.

Rol wijk- en dorpsteams

De wijk- en dorpsteams bestaan uit vertegenwoordigers van de gemeente, de corporatie(s), de bewonersorganisaties, Sedna en de politie. Deze teams spelen een essentiële rol in het functioneren van de wijk- en dorpsprogramma's. Om te beginnen hebben zij een belangrijke rol in het opstellen ervan,

samen met het programmabureau Emmen Revisited. Verder zijn de teams verantwoordelijk voor het monitoren en bewaken van de afgesproken doelen en activiteiten. Indien nodig plegen zij interventies wanneer zaken niet naar wens verlopen. Tenslotte rapporteren de wijk- en dorpssteams over de voortgang van de programma's aan het Managementoverleg Lokaal Akkoord Emmen. Aldus ontstaat er een afgeronde planning- en controlcyclus die de wijk- en dorpsprogramma's verbindt met de beleidsvoering van de partnerorganisaties van Emmen Revisited.

Inzet van middelen (geld en menskracht)

In de wijk- en dorpsprogramma's gaat het primair om de inhoudelijke gezamenlijke focus van de partijen (organisaties én bewoners) die bij de wijken en dorpen betrokken zijn. De inzet van middelen (geld en menskracht) komt pas aan de orde bij het ontwikkelen van de programmavoortgang. Daar wordt vastgesteld welke partijen welke projecten en activiteiten oppakken, waarmee partijen dan ook de verantwoordelijkheid dragen voor de voortgang en financiering ervan.

2. Processtappen dorpsprogramma Nieuw-Weerdinge

Bij het ontwikkelen van het dorpsprogramma voor Nieuw-Weerdinge is de werkwijze van Emmen Revisited bij het ontwikkelen van wijk- en dorpsprogramma's gevolgd, met de drie processtappen *dorpsanalyse*, *vaststelling van het programma* en *vaststelling van de programmavoortgang*.

De dorpsanalyse Nieuw-Weerdinge

De dorpsanalyse vormt de basis voor het vaststellen van de doelen en maatregelen die worden verwoord in het dorpsprogramma. Uit de analyse wordt duidelijk waar de knelpunten en kansen voor Nieuw-Weerdinge liggen, wat de ideeën en wensen zijn van bewoners en wat de opvattingen en plannen zijn van de organisaties. Op 1 januari 2009 is een start gemaakt met de dorpsanalyse. Eind 2009 is de analyse afgerond. De volledige dorpsanalyse is te vinden op de website www.emmenrevisited.nl.

Het dorpsprogramma voor Nieuw-Weerdinge

Het dorpsprogramma bevat de doelen en maatregelen voor de komende jaren. Deze geven de richting aan waarin Nieuw-Weerdinge moet bewegen. Ze geven daarmee de 'stip op de horizon' voor het dorp. De doelen gelden in principe voor een periode van vijf jaar, dus de periode 2010 tot 2015. Steeds gaat het om gemeenschappelijke doelen. Alle partijen in Nieuw-Weerdinge (inwoners, dorpskenners en organisaties) herkennen zich hierin. Partijen zien in de doelen een gezamenlijk kompas voor datgene dat ze in Nieuw-Weerdinge willen bereiken. Omdat de doelen richtinggevend zijn voor de toekomst van Nieuw-Weerdinge, zijn ze vastgelegd in het dorpsprogramma en formeel ondertekend door de kernpartners van Emmen Revisited in Nieuw-Weerdinge, te weten de gemeente, wooncorporatie Lefier en Plaatselijk Belang Nieuw-Weerdinge.

Programmavoortgang voor Nieuw-Weerdinge

De vastgestelde doelen en maatregelen in het dorpsprogramma zijn vertaald in concrete én haalbare activiteiten, projecten en ontwikkelopgaven. Onder het motto 'een ieder draagt bij aan de doelen wat binnen zijn/haar mogelijkheden ligt' is in de programmavoortgang vastgesteld welke partijen welke inzet plegen. Daarmee is in de programmavoortgang de bijdrage van alle partijen aan het dorpsprogramma Nieuw-Weerdinge geconcretiseerd.

De programmavoortgang dient als uitvoeringsagenda en stuurinstrument voor het dorpssteam. Dit document is permanent in ontwikkeling, waarbij het dorpssteam zorgt voor de actualisatie ervan, zodanig dat de komende vijf jaar op elk moment de juiste dingen worden gedaan om het dorpsprogramma te realiseren.

Terugblik op het opstellen van het dorpsprogramma

Op 1 januari 2009 vond de start plaats van de ontwikkeling van het dorpsprogramma. Met de ondertekening van de doelen en maatregelen in het programma, tijdens de jaarmarkt in Nieuw-Weerdinge op 3 juli 2010, is het traject afgesloten.

Tijdens het programmatraject zijn de volgende processtappen ondernomen:

- gestart is met het bestuderen van de cijfers en onderzoeken over ontwikkelingen en trends in Nieuw-Weerdinge
- op 6 april 2009 is een goed bezochte inventarisatieavond gehouden met bewoners van Nieuw-Weerdinge en 'dorpskenners' als huisarts, wijkverpleegkundige, schooldirecteur, dominee, sociaal-cultureel werker, lid Historische Kring et cetera. Na afloop van deze avond werd uit de aanwezigen een 'dorpsplatform' gevormd

- in juni 2009 is een integrale dorpsenquête uitgevoerd die door ruim 40% van alle bewoners van Nieuw-Weerdinge is ingevuld. Deze hoge respons is te danken aan het verspreiden en weer ophalen van de enquêtes door het dorpsplatform
- op 4 juli 2009 was Emmen Revisited aanwezig op de jaarmarkt van Nieuw-Weerdinge. Dit bleek een zeer laagdrempelige manier om met heel veel mensen in contact te komen, zowel met bewoners van Nieuw-Weerdinge, als met mensen van organisaties en met mensen van buiten
- in augustus, september en oktober 2009 is er gesproken met ca. 30 mensen die in Nieuw-Weerdinge werken en het dorp daardoor goed kennen
- op 7 oktober 2009 heeft in de jongerensoos een gespreksavond met jongeren uit het dorp plaatsgevonden
- op 10 november 2009 is een tweede avond met het dorpsplatform gehouden waarin de nadruk lag op discussie over ideeën en inzichten over de zaken die in het dorp moeten gebeuren
- op verschillende momenten is er over Nieuw-Weerdinge gesproken met medewerkers van de professionele organisaties (gemeente, wooncorporatie, welzijnsinstelling, zorginstellingen et cetera)
- op 10 maart 2010 vond een brede inloopbijeenkomst in Nieuw-Weerdinge plaats voor bewoners en medewerkers van organisaties. Doel hiervan was om de dorpsanalyse en de voorlopige doelen te toetsen en aan te vullen
- in april/mei 2010 is het programma intern besproken binnen de kernpartners in Nieuw-Weerdinge (gemeente, wooncorporatie Lefier en Plaatselijk Belang Nieuw-Weerdinge)
- tenslotte zijn op 3 juli 2010 de doelen uit het programma ondertekend door de kernpartners, waarmee het programmatraject is afgesloten

3. Kennismaking met Nieuw-Weerdinge

Nieuw-Weerdinge 1872. In dit jaar viel het historische besluit om de uitgestrekte Weerdingerven en vanuit Ter Apel te gaan ontginnen. Vanaf 1877 werd vanuit Ter Apel een kanaal in de richting van de nieuwe nederzetting Weerdingermond gegraven.

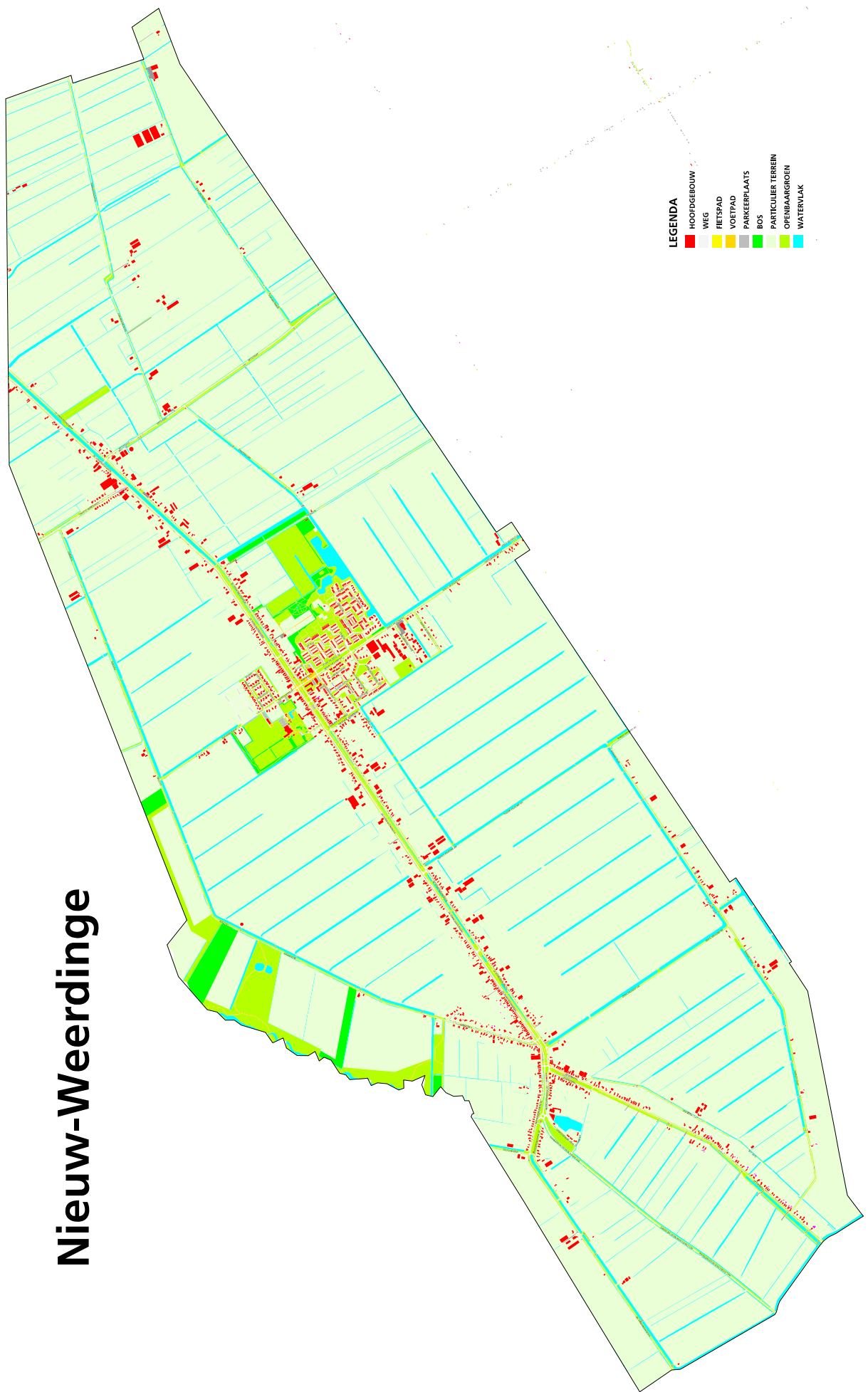
De eerste markebezitters, afkomstig uit Weerdinge, vestigden zich in Weerdingermond, gevolgd door veeneigenaren en veenarbeiders uit Friesland en Groningen waar de veengebieden inmiddels waren ontgonnen. In 1889 telde Nieuw-Weerdinge 59 huizen met 291 inwoners. Het socialisme kwam op in de Veenkoloniën en er ontstonden botsingen tussen verveners en veenarbeiders.

Het dorp ontwikkelde zich steeds meer. Highlights uit de geschiedenis van het dorp:

- in 1910 kwam er een stoomtram tussen Emmen en Ter Apel (deze werd in 1947 opgeheven)
- in 1923 werd de straatweg Emmen - Nieuw-Weerdinge aangelegd
- in de vijftiger jaren van de vorige eeuw, de jaren van de opbouw, werden er veel woningen ontwikkeld: de 'oude bouw' ontstond
- in de zestiger jaren begint de moderne tijd; de 'nieuwe bouw' wordt gerealiseerd en er komen bejaardenwoningen en telefooncellen in het dorp. Riolering en aardgas worden aangelegd
- met het aflopen van de vervening worden in de zestiger en zeventiger jaren kanalen in het dorp gedempt. Veenarbeiders zijn of worden omgeschoold om in de industrie en landbouw hun brood te verdienen
- de tachtiger jaren gaven een sterke doorontwikkeling van Nieuw-Weerdinge te zien met de bouw van de sporthal (Mondenhal) en dorps huis De Badde en het opknappen van het centrum (Beertaplein). Dit was ook de tijd van de sociale vernieuwing waarbij de inwoners meer zeggenschap over hun dorp kregen en betrokken werden bij plannen voor vergroting van de leefbaarheid
- in de negentiger jaren is de uitbreidingswijk Mandebroek (I en II) ontwikkeld
- enkele jaren geleden is het wooncomplex voor 55+-ers 'Laandleev'n' in het centrum opgeleverd en is besloten om Mandebroek verder uit te breiden (Mandebroek III)

Anno 2009 is Nieuw-Weerdinge een bloeiend dorp met 3.700 inwoners, 1.500 woningen, 224 bedrijven, twee kerken, twee basisscholen, een multifunctioneel centrum, een peuterspeelzaal, een zwembad, een sporthal, een recreatiepark met dierenweide, twee campings, 13 sportverenigingen, zes muziek- en toneelverenigingen, een vereniging Plaatselijk Belang en zes buurtverenigingen.

Nieuw-Weerdinge



4. Nieuw-Weerdinge: verbeteren van de sociale kwaliteit

De hoofddoelstelling van het dorpsprogramma Nieuw-Weerdinge is het *verbeteren van de sociale kwaliteit* van het dorp. Sociale kwaliteit wordt daarbij door Emmen Revisited gedefinieerd als 'goed wonen, goede woonomgeving, goed sociaal klimaat en goede voorzieningen, tot stand gebracht in een gelijkwaardige samenwerking tussen gemeente, maatschappelijke organisaties en bewoners'.

Van herstructurering naar revitalisering

De hoofddoelstelling van Emmen Revisited geldt voor alle wijken en dorpen maar is wel tijdgebonden en heeft sedert de start van Emmen Revisited in 1997 een forse ontwikkeling doorgemaakt. Aanvankelijk werd bij de aanpak van de wijken Angelslo, Bargeres en Emmerhout – de wijken waar Emmen Revisited is begonnen - vanuit een fysieke insteek vooral gekoerst op de herstructurering van de woningvoorraad. Al snel ontstond het besef dat er niet alleen van fysieke woningproblemen sprake was, maar dat er ook problemen waren met de voorzieningen en de sociale samenhang in de wijken. Dat leidde tot de nieuwe doelstelling om de wijken te 'revitaliseren'. De wijken moesten een passend antwoord geven op nieuwe demografische en maatschappelijke ontwikkelingen.

Van eenmalige ingrepen naar permanente aanwezigheid

Nog later groeide het besef dat de brede revitalisering als een inhaalslag gezien moest worden omdat er jarenlang nauwelijks in de wijken was geïnvesteerd. De conclusie was dat permanente aanwezigheid in de wijken en een kort-cyclisch beheer van zo'n vijf jaar met meer kleinschalige aanpassingen dé oplossingen zijn om grootschalige ingrepen zoals in het verleden te voorkomen.

Hoofddoelstelling Emmen Revisited

De huidige hoofddoelstelling van Emmen Revisited 'verbeteren van de sociale kwaliteit van wijken en dorpen' en de permanente aanwezigheid in gebieden, weerspiegelen de bovengenoemde voortschrijdende inzichten. De hoofddoelstelling wordt daarbij nader geconcretiseerd in de vier doelen 'verbeteren van het wonen', 'verbeteren van de woonomgeving', 'verbeteren van het sociaal klimaat' en 'verbeteren van de voorzieningen'.



5. Het wonen in Nieuw-Weerdinge

Woningaanbod onvoldoende afgestemd op de vraag

Krimp

Alle verwachtingen van de betrokken organisaties wijzen er op dat er vanaf ca. 2020 krimp van de bevolking en, vanaf ca. 2030, ook van de huishoudens in Emmen gaat plaatsvinden. Hoewel er geen bevolkingsprognoses voor wijken en dorpen zijn, is iedereen het erover eens dat de algemene krimpontwikkeling in de gemeente zijn weerslag zal hebben op alle wijken en dorpen van Emmen. En dus ook op Nieuw-Weerdinge.

Een onderzoek van Companen laat zien dat met name de veendorpen in Zuidoost-Drenthe 'vatbaar' zijn voor de komende krimp. Interessant daarbij is wel dat Nieuw-Weerdinge zich in positieve zin onderscheidt van veel andere veendorpen. Maar ook Nieuw-Weerdinge blijft kwetsbaar.

Algemeen gevolg van de krimp is dat de woningvraag zal verminderen en dat voorzieningen onder druk komen te staan.

Wooncorporatie Lefier en de gemeente zien de komende krimp als een ingrijpende ontwikkeling waarop nu al moet worden voorgesorteerd. Op dit moment ziet Lefier de eerste voorboden van de krimp al in de vorm van een verminderde druk op de huurwoningmarkt.

Welvaartsstijging

Voor de toekomst verwacht Lefier een afnemende vraag naar huurwoningen als gevolg van de algemene welvaartsstijging. Daardoor zullen mensen steeds meer kiezen voor een koopwoning in plaats van een huurwoning.

Vergrijzing en verjonging

De demografische ontwikkelingen voor de lange termijn laten verder forse verschuivingen zien in de bevolkingssamenstelling van Emmen (en daarmee ook van Nieuw-Weerdinge). Tot 2030 neemt het tempo van de vergrijzing sterk af. Na 2030 slaat de vergrijzing om in een meer evenwichtige bevolkingsopbouw.

Deze trends (krimp, welvaartsstijging en vergrijzing gevolgd door een meer evenwichtige bevolkingsopbouw) zijn voor Lefier aanleiding om nu al te koersen op vermindering van het aantal huurwoningen en bij nieuwbouw de nadruk te leggen op doelgroeponafhankelijke ('levensloopbestendige') woningen.

Woningen voor ouderen

Het dorp (bewoners én dorpsprofessionals) ziet op dit moment tekorten aan geschikte huisvesting voor ouderen in Nieuw-Weerdinge. Veel mensen kennen voorbeelden van ouderen die zijn vertrokken omdat er geen geschikt woningaanbod was. Met name ziet het dorp een gebrek aan *betaalbare huurappartementen* voor ouderen, liefst gekoppeld aan 'zorg'. Lefier herkent deze tekorten aan huurappartementen echter niet. Op dit moment liggen er geen plannen voor extra woningbouw voor ouderen in Nieuw-Weerdinge.

Woningen voor starters en jongeren

Over de huisvestingssituatie van starters en jongeren (wel of geen tekorten?) bestaat in het dorp geen eensluidend beeld. Enerzijds is er de wens vanuit het dorp om de starters te behouden, maar anderzijds is er ook de twijfel of Nieuw-Weerdinge zijn starters wel voldoende heeft te bieden. Ook heeft het dorp geen eensluidend beeld van de soort woningen die jongeren en starters vragen. Nader onderzoek zou hierin inzicht moeten geven.

Wooncorporatie Lefier herkent geen huisvestingsproblemen voor starters in Nieuw-Weerdinge. Los daarvan bouwt Lefier in principe geen specifieke jongeren-/starterswoningen. Visie van Lefier is dat door goede levensloopbestendige woningen bij te bouwen, er door doorstroming aan de onderkant van de markt vanzelf geschikte woningen voor jongeren en starters bijkomen.

Woningvisie

Tegen deze achtergrond zijn alle partijen het er redelijk over eens dat er weinig ruimte cq markt vraag is voor meer woningen in het dorp. Bewoners en organisaties vinden dat er een woningvisie voor het dorp moet komen waarin wordt ingegaan op (1) inbreiding in de open plekken in met name de 'oude bouw', (2) ontwikkeling van Mandebroek en (3) sloop en woningverdunning in de bestaande locaties.

Vanuit het dorp wordt daarbij sterke prioriteit gegeven aan inbreiding in de oude bouw en worden grote vraagtekens gezet bij de haalbaarheid én wenselijkheid van Mandebroek III (bouwkavels).

De gemeente daarentegen hecht groot belang aan de uitgifte van Mandebroek III (NB: de locatie is nog maar net bouwrijp gemaakt!) en onderzoekt momenteel de mogelijkheid om kavels in erfpacht uit te geven.

Doelen en maatregelen 2010-2015

Conclusie van de dorpsanalyse is dat het huidige woningaanbod in Nieuw-Weerdinge onvoldoende lijkt afgestemd op de toekomstige woningvraag. Organisaties en bewoners onderkennen daarom dat als gemeenschappelijk doel moet worden toegewerkt naar een *betere aansluiting van het woningaanbod in Nieuw-Weerdinge op de toekomstige vraag op de woningmarkt.*

Om dit doel te bereiken moet invulling worden gegeven aan de volgende algemene maatregelen:

- nader onderzoek en monitoren van de woningmarkt
- heroriëntatie van het strategisch voorraadbeleid met betrekking tot de huurwoningen
- planontwikkeling van nieuwe uitbreidingslocaties
- nieuwbouw van woningen
- verkoop van huurwoningen
- verkoop van bouwkavels
- herstructurering (sloop/nieuwbouw) en revitalisering van verouderde woonbuurten

Randvoorwaarde bij deze maatregelen is dat ze moeten leiden tot een verminderd aanbod van woningen in het dorp, gelet op de komende krimp.

Fysieke problemen in de bestaande woningvoorraad

Bouwtechnische en woontechnische kwaliteit

In de brede dorpsenquête is geconstateerd dat met name de huurwoningen in Nieuw-Weerdinge problemen hebben op het gebied van isolatie en gehorigheid. In de 'oude bouw' zijn de fysieke woningproblemen het grootst. Daarbij gaat het niet alleen om de bouwtechnische kwaliteit maar ook om de woontechnische kwaliteit: veel woningen zijn te klein en te hokkerig. Deze problemen gelden ook – zij het in mindere mate - voor een aantal koopwoningen in het dorp.

Lefier en de gemeente onderkennen daarnaast ook bij een aantal woningen in het dorp problemen in de energiezuinigheid, de duurzaamheid en de toegankelijkheid voor mensen met beperkingen te zien.

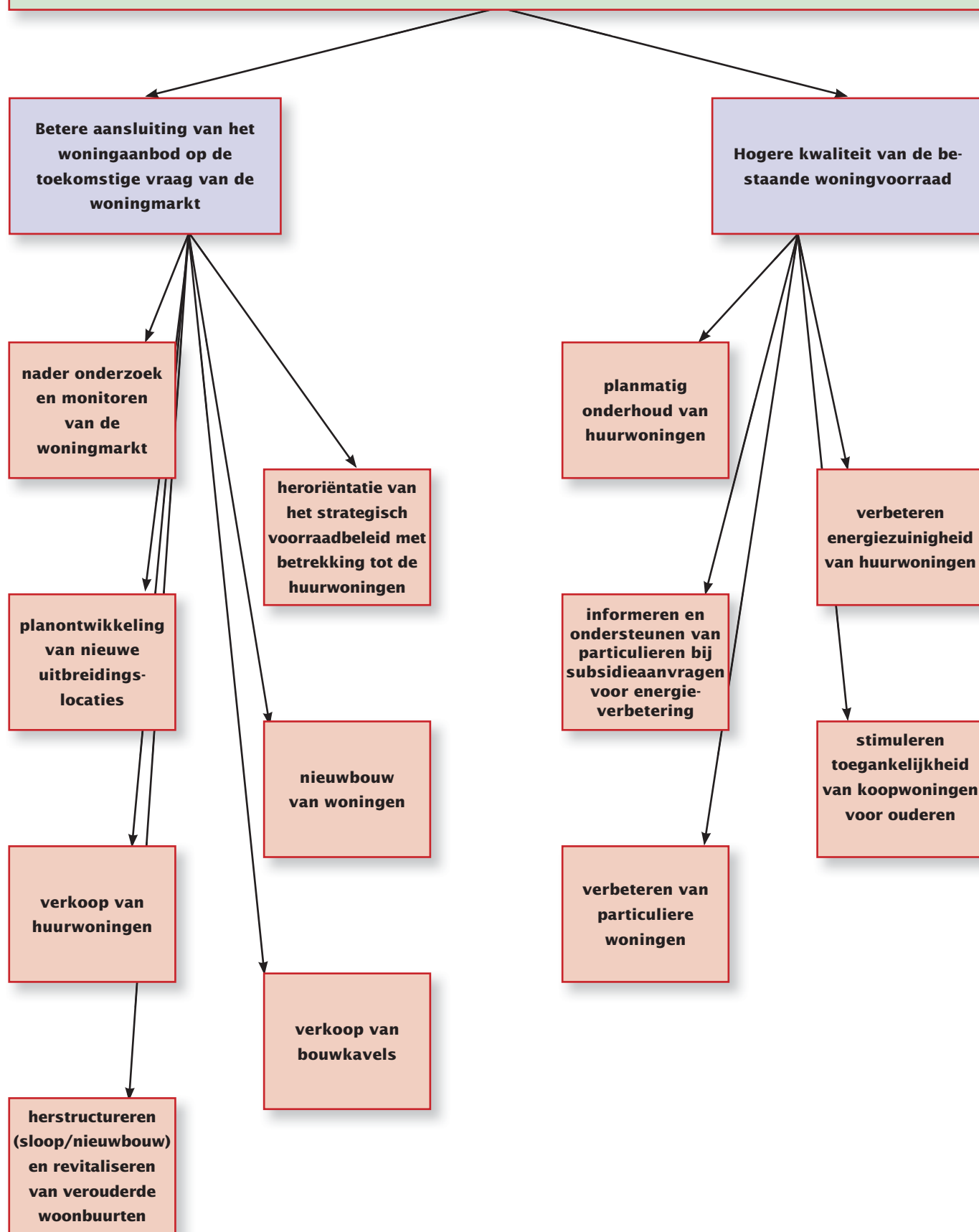
Doelen en maatregelen 2010-2015

Conclusie van de dorpsanalyse is dat de kwaliteit van een deel van de bestaande woningvoorraad in Nieuw-Weerdinge te kort schiet. Organisaties en bewoners onderkennen daarom dat als gemeenschappelijk doel moet worden toegewerkt naar een *hogere kwaliteit van de bestaande woningvoorraad.*

Om dit doel te bereiken moet invulling worden gegeven aan de volgende algemene maatregelen:

- planmatig onderhoud van huurwoningen
- verbeteren energiezuinigheid van huurwoningen
- stimuleren toegankelijkheid van koopwoningen voor ouderen
- verbeteren van particuliere woningen
- informeren en ondersteunen van particulieren bij subsidieaanvragen voor energieverbetering

Verbeteren van het wonen



6. De woonomgeving in Nieuw-Weerdinge

Knelpunten in het centrum en de oudere woonbuurten

Kwaliteit van het dorpscentrum

Veel bewoners in Nieuw-Weerdinge hebben kritiek op het dorpscentrum rond De Badde. Het centrum mist 'smoel' en uitstraling, is onpraktisch ingericht, winkels zijn te veel verspreid, het plein heeft onvoldoende ruimte voor evenementen en er is vaak wateroverlast.

Vanuit een verkeerswerkgroep uit/van het dorp is een 'werkgroep shared space' ontstaan die door de gemeente wordt getrokken. De focus van deze werkgroep is fors verbreed en inmiddels houdt de werkgroep zich ook bezig met voorstellen voor een verbeterd dorpscentrum.

Achteruitgang oudere woonbuurten

In de gesprekken met bewoners en dorpsprofessionals is gesignaleerd dat met name in de oudere woonbuurten sprake is van verpaupering en vervuiling van de woonomgeving. Een van de oorzaken is dat de oudere woonbuurten in het dorp steeds meer sociale problemen kennen. Geconstateerd wordt dat er 'import' plaatsvindt van nieuwe bewoners met weinig binding en betrokkenheid met Nieuw-Weerdinge.

Open plekken in de oude bouw

Veel inwoners storen zich aan de open plekken in de 'oude bouw' (slooplocaties waar voorheen huurwoningen stonden). Sterke wens vanuit het dorp is dat deze open plekken een nieuwe invulling krijgen, waarbij het dorp primair denkt aan woningbouw.

Gemeente en wooncorporatie hebben nog geen opvatting over de herinvulling van de open plekken in de oude bouw. Lefier heeft het standpunt ingenomen dat de totale woningvoorraad in de oude bouw moet verminderen ('verdunnen') met het oog op de toekomstige krimp in de gemeente en de verwachte geringere vraag naar huurwoningen. Een herinvulling van de open plekken met woningen zal daarom een verdere woningverdunding in de rest van de buurt betekenen.

Herinrichting centrum en oudere woonbuurten

De ontwikkelingen in het centrum en de oudere woonbuurten noodzaken tot een aanpassing (herinrichting) van de woonomgeving in de oudere woonbuurten. Hiervoor hanteert de gemeente een aantal leidende principes, waaronder duurzaamheid, shared space, afkoppeling van hemelwater, integraal beheer en afstemming van de aanpak van de woonomgeving op de planning van de herstructurering door de wooncorporaties. Ook streeft de gemeente er naar om bewoners vroegtijdiger en intensiever te betrekken bij keuzes op het gebied van de woonomgeving. Nu worden gemeentelijke plannen teveel voorgekookt waardoor inbreng van de inwoners moeilijker wordt en inwoners in een reactieve rol gedrongen worden. Ook zien sommige inwoners op het gebied van de woonomgeving te weinig interactie en coproductie met de gemeente.

Bij het bepalen van de aanpak moeten deze aandachtspunten nadrukkelijk mee genomen worden.

Doelen en maatregelen 2010-2015

Conclusie van de dorpsanalyse is dat de kwaliteit van de woonomgeving in het centrum en de oude woonbuurten in Nieuw-Weerdinge te kort schiet. Organisaties en bewoners onderkennen daarom dat als gemeenschappelijk doel moet worden toegewerkt naar een *hogere kwaliteit van de woonomgeving in het centrum en de oudere woonbuurten*.

Om dit doel te bereiken moet invulling worden gegeven aan de volgende algemene maatregelen:

- verbeteren van de kwaliteit van het dorpscentrum
- vaststellen van de knelpunten in de woonomgeving in de oudere woonbuurten
- bepalen van de aanpak van de woonomgeving in de oudere woonbuurten
- nemen van de benodigde herinrichtingsmaatregelen

Beheer en onderhoud van de woonomgeving

Commentaar op trottoirs, paden en groen

Als het gaat om het onderhoud van de openbare ruimte hebben veel bewoners in het bijzonder kritiek op de onderhoudsstaat van de trottoirs, (voet)paden en groenvoorzieningen in Nieuw-Weerdinge. Naar verhouding minder kritiek is er op de staat van de wegen en fietspaden in het dorp.

Oplossing knelpunten woonomgeving

Een aantal bewoners is ontevreden over de contacten met de gemeente over de oplossing van knelpunten in de woonomgeving. De gemeente herkent dit en zoekt naar verbetering met een snellere afhandeling van klachten. Daarbij wordt, zowel door de gemeente als door Plaatselijk Belang, onderkend dat bewoners een grotere rol kunnen spelen in beheer en onderhoud van de woonomgeving.

Afstemming en samenspraak

De gemeente wil een impuls geven aan het beheer en onderhoud van groen en grijs. Het streven is in de eerste plaats om dit te doen op basis van beeldkwaliteitsplannen. Verder is het streven om beheer en onderhoud veel meer dan tot nu toe op elkaar af te stemmen en in samenspraak met bewoners te gaan doen. In dit verband is een 'uitvoeringsoverleg' in Nieuw-Weerdinge opgestart, waarin knelpunten in het openbaar gebied worden besproken en afspraken worden gemaakt over de afhandeling. In het uitvoeringsoverleg zitten mensen van Plaatselijk Belang Nieuw-Weerdinge, Stichting Buurtsupport, gemeente, Lefier, Sedna en politie. De inzet is om zo het dagelijks beheer, maar ook de langere termijn planningen, van alle partijen beter op elkaar af te stemmen en de zelfwerkzaamheid van bewoners te versterken.

Doelen en maatregelen 2010-2015

Conclusie van de dorpsanalyse is dat het beheer en het onderhoud van de woonomgeving in Nieuw-Weerdinge verbetering behoeft. Organisaties en bewoners onderkennen daarom dat als gemeenschappelijk doel moet worden toegewerkt naar een *beter beheer en onderhoud van de woonomgeving*.

Om dit doel te bereiken moet invulling worden gegeven aan de volgende algemene maatregelen:

- vaststellen van de knelpunten in de woonomgeving
- oplossen van de knelpunten in de woonomgeving
- organiseren van structureel uitvoeringsoverleg
- organiseren van beheer- en onderhoudsactiviteiten door bewoners

Verkeersveiligheid

Weinig verkeersproblemen

De verkeersveiligheid in het dorp – met name het doorgaande fietspad – is momenteel onderwerp van gesprek. Door de eerder genoemde 'shared space werkgroep' van gemeente en inwoners wordt gewerkt aan een verbeteringsplan. Maar het lijkt een kleine minderheid van het dorp die zich over de verkeersveiligheid echt druk maakt. Gegevens over de verkeersveiligheid laten zien dat er heel weinig verkeersongevallen in het dorp plaatsvinden.

Ondanks het algemeen levende beeld in het dorp dat het met de verkeersveiligheid in Nieuw-Weerdinge in zijn algemeenheid wel goed zit, is er wel sprake van enkele duidelijke verkeersknelpunten, te weten de oversteken bij 'Viper' en de Mondenweg en verkeersdrukte rond de basisscholen.

Parkeerproblemen

Door meerdere bewoners is melding gemaakt van parkeerproblemen in het dorp. Met name in de 'nieuwe bouw' zou sprake zijn van parkeerdruk.

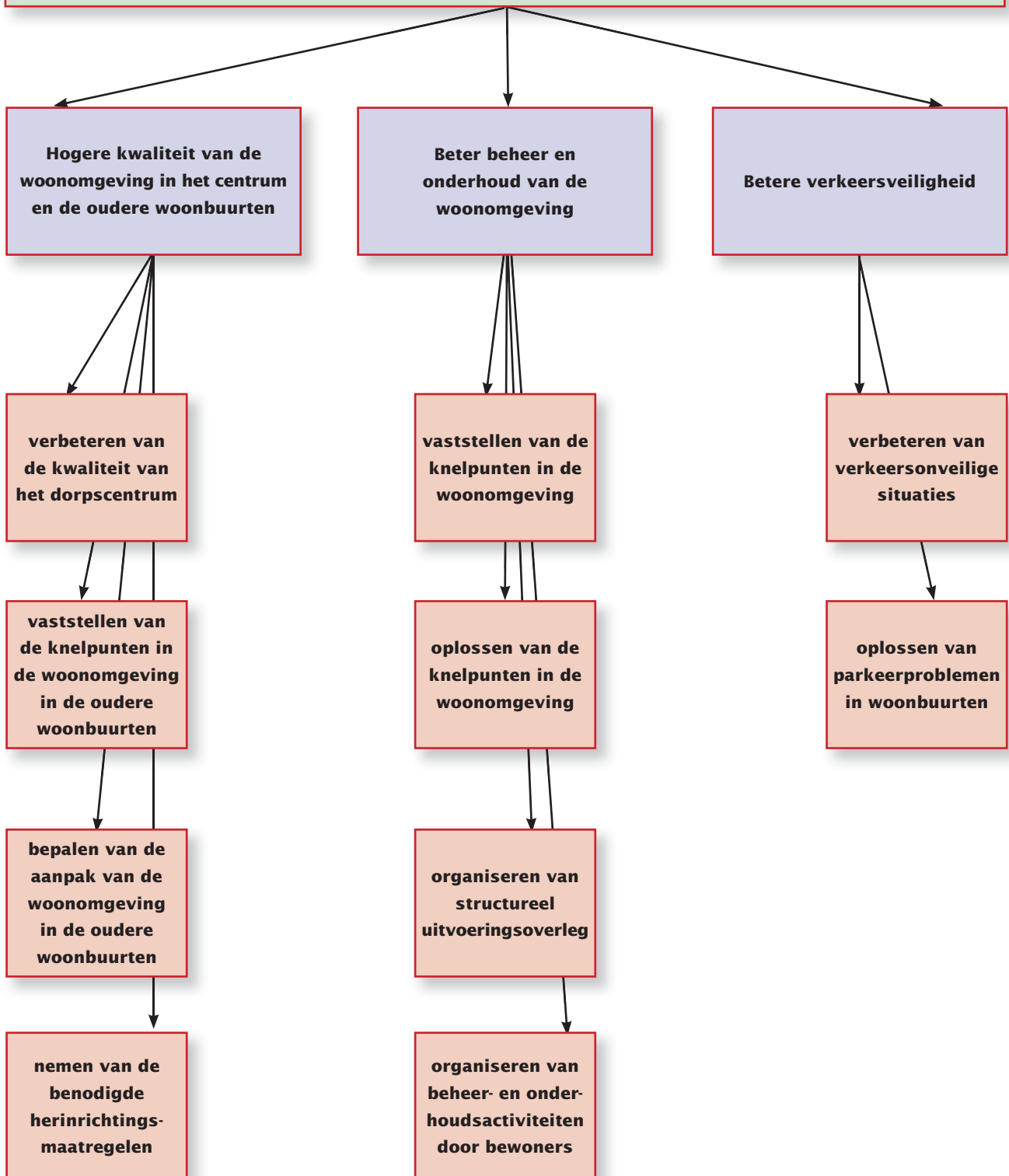
Doelen en maatregelen 2010-2015

Conclusie van de dorpsanalyse is dat het in het algemeen wel goed zit met de verkeersveiligheid in het dorp, maar dat enkele knelpunten moeten worden aangepakt. Organisaties en bewoners onderkennen daarom dat als gemeenschappelijk doel moet worden toegewerkt naar een *betere verkeersveiligheid*.

Om dit doel te bereiken moet invulling worden gegeven aan de volgende algemene maatregelen:

- verbeteren van verkeersonveilige situaties
- oplossen van parkeerproblemen in woonbuurten

Verbeteren van de woonomgeving



7. Het sociaal klimaat in Nieuw-Weerdinge

Kwetsbare groepen

Deelname aan de samenleving

In gesprekken met dorpskenners is naar voren gekomen dat een aantal inwoners van Nieuw-Weerdinge moeite heeft om mee te komen. Taalachterstand, alcoholgebruik, armoede en overgeërfde werkloosheid zijn zaken die te vaak voorkomen. Hieraan moet worden gewerkt. De exacte aard en omvang van de problematiek is overigens niet helder. Een nadere analyse is noodzakelijk.

Eenzaamheid

De meeste mensen voelen zich thuis in Nieuw-Weerdinge. Zij kennen hun buren; men spreekt van sociale controle in positieve zin. Toch wordt er ook eenzaamheid in het dorp gesignaleerd, met name onder ouderen. Veel ouderen trekken echter niet aan de bel. Veel problemen blijven daardoor binnenshuis. Hoe groot de problematiek is en waar die zich concentreert, is niet bekend.

Doelen en maatregelen 2010-2015

Conclusie van de dorpsanalyse is dat er mensen in Nieuw-Weerdinge wonen die onvoldoende deelnemen aan de samenleving en die een steuntje in de rug moeten hebben om overeind te blijven en zich verder te ontwikkelen. Organisaties en bewoners onderkennen daarom dat als gemeenschappelijk doel moet worden toegewerkt naar een *betere aansluiting van kwetsbare groepen bij de samenleving*.

Om dit doel te bereiken moet invulling worden gegeven aan de volgende algemene maatregelen:

- ondersteunen van bewoners in eenzaamheid en isolement
- empoweren van bewoners in probleemsituaties

Samenwerking binnen het dorp en de positie van vrijwilligers

Samenwerking tussen verenigingen

Nieuw-Weerdinge heeft een omvangrijk en bloeiend verenigingsleven, waarin van oudsher vrijwilligers een hoofdrol vervullen. Deze bepalende rol van vrijwilligers betekent tegelijkertijd een risico. Door diverse dorpsprofessionals wordt geconstateerd dat het steeds lastiger is om vrijwilligers voor algemene (bestuurs)functies te vinden.

Verder wordt er vanuit het dorp geconstateerd dat er onvoldoende wordt samengewerkt tussen de verenigingen in het dorp. Activiteiten worden vaak geïsoleerd opgezet waardoor de afstemming ontbreekt. Een overkoepelend overleg van verenigingen zou hierin wellicht iets kunnen betekenen, maar er is nu niemand die hieraan trekt.

Het idee is dat door betere afstemming en samenwerking tussen de verenigingen een beter aanbod aan activiteiten kan worden georganiseerd en wellicht efficiencywinst valt te behalen in het besturen van de verenigingen. Dit laatste heeft als bijkomend voordeel dat er wellicht een geringer beroep op vrijwilligers kan worden gedaan.

Samenwerking binnen maatschappelijke netwerken

Ook is in de dorpsanalyse geconstateerd dat zich eilandjes voordoen in de maatschappelijke netwerken binnen het dorp. Om te beginnen vinden we verschillende hulpnetwerken in het dorp: rond de huisartsen/Icare, rond de sociaal-cultureel werkster en rond de kerken. Deze netwerken werken onvoldoende samen en wisselen onvoldoende met elkaar uit.

Ook zien we onvoldoende samenwerking binnen de Brede School. Het is niet gelukt om de kinderopvang en de buitenschoolse opvang onder te brengen in De Badde. De nieuw gevestigde kinderopvang in het dorp heeft een solitaire positie binnen het dorp. Verder valt er in de samenwerking tussen scholen en sportverenigingen nog het nodige te ontwikkelen. De recent aangetreden combinatie-functionaris kan hierin wellicht een coördinerende en stimulerende rol spelen.

Doelen en maatregelen 2010-2015

Conclusie van de dorpsanalyse is dat de onderlinge samenwerking binnen het dorp valt te verbeteren. Organisaties en bewoners onderkennen daarom dat als gemeenschappelijk doel moet worden toegewerkt naar *grotere onderlinge samenwerking van verenigingen en maatschappelijke organisaties* in het dorp.

Om dit doel te bereiken moet invulling worden gegeven aan de volgende algemene maatregelen:

- stimuleren van de onderlinge samenwerking van sport- en buurtverenigingen
- stimuleren van de afstemming tussen de hulpnetwerken
- verder ontwikkelen van de Brede School-samenwerking

Gezondheid

Door de GGD wordt regelmatig geconstateerd dat in gebieden met een lage gemiddelde sociaal-economische status (SES) de gezondheid van bewoners achterblijft. De veenkoloniën - waaronder Nieuw-Weerdinge - is zo'n gebied met vanouds een lage gemiddelde SES. Het mechanisme hierachter is dat bewoners met een slechte financiële positie minder goed in staat zijn om deel te nemen aan sport, gebruik te maken van gezondheidsvoorzieningen en een gezonde leefstijl te adopteren.

Door enkele dorpsprofessionals is geconstateerd dat er inderdaad bewoners in Nieuw-Weerdinge zijn die vanwege geldgebrek hun kinderen niet aan sportverenigingen kunnen laten deelnemen.

Een nadere analyse moet meer duidelijk maken over de feitelijke gezondheidsproblematiek in het dorp.

Doelen en maatregelen 2010-2015

Conclusie van de dorpsanalyse is dat de gezondheid van de bewoners een thema is waar nader op moet worden ingegaan. Als gemeenschappelijk doel moet worden toegewerkt naar een *grotere gezondheid van een aantal bewoners* in het dorp.

Om dit doel te bereiken moet invulling worden gegeven aan de volgende algemene maatregelen:

- onderzoeken van de feitelijke gezondheidsproblematiek
- bevorderen gezondheid en betere leefstijl
- realiseren voorzieningen voor sport en beweging

Wijk- en dorpseconomie

Vanuit de gemeente wordt ingezet op versterking van de wijk- en dorpseconomie. Hierbij gaat het om die economische activiteiten, die de sociale kwaliteit in wijken en dorpen versterken in de vorm van lokale werkgelegenheid, lokaal verzorgingsniveau, levendigheid van de woonomgeving et cetera. In het dorp zijn ook de eerste geluiden naar voren gekomen om de wijk- en dorpseconomie als thema mee te nemen in het dorpsprogramma. Men denkt daarbij met name aan meer samenwerking tussen de bedrijven in het dorp, aan het versterken van netwerkcontacten tussen bedrijven en aan het ondersteunen/verbeteren van de relatie met de gemeente.

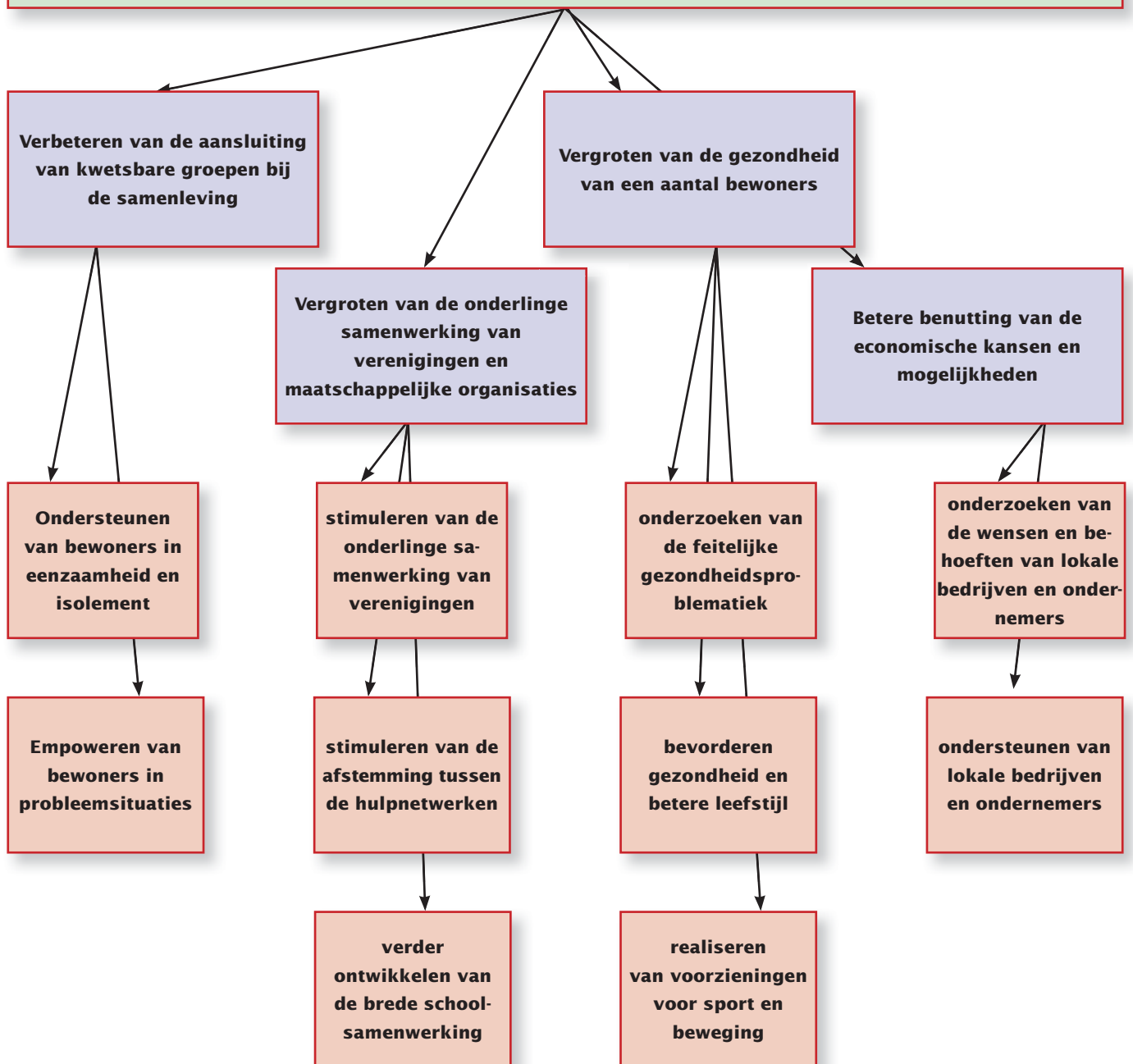
Doelen en maatregelen 2010-2015

Conclusie van de dorpsanalyse is dat het thema wijk- en dorpseconomie om nadere uitwerking vraagt. Als gemeenschappelijk doel moet worden toegewerkt naar een *betere benutting van de economische kansen en mogelijkheden* in het dorp.

Om dit doel te bereiken moet invulling worden gegeven aan de volgende algemene maatregelen:

- onderzoeken van de wensen en behoeften van lokale bedrijven en ondernemers
- ondersteunen van lokale bedrijven en ondernemers

Verbeteren van het sociaal klimaat



8. De voorzieningen in Nieuw-Weerdinge

Continuïteit van het zwembad en de sporthal

Nieuw-Weerdinge heeft vanuit het verleden een sterke binding met het zwembad en de sporthal. Dankzij de inzet van het dorp zijn ze er gekomen en ze worden door veel bewoners als essentieel voor de leefbaarheid van Nieuw-Weerdinge gezien. Voor veel bewoners maken het zwembad en de sporthal deel uit van de identiteit van het dorp. Op inloopbijeenkomsten maakten het zwembad en de sporthal zeer veel reacties van bewoners los.

Beide voorzieningen staan onder druk. Ze draaien sterk op vrijwilligers, ze hebben te maken met forse energiekosten en de exploitatie wordt bemoeilijkt vanwege financiële lasten vanuit het verleden. Tot nu toe heeft de gemeente exploitatietekorten steeds weten af te dekken, maar de gemeente heeft inmiddels wel te kennen gegeven dat dit niet zo kan blijven doorgaan.

Binnen het dorp doen verschillende ideeën de ronde over mogelijke oplossingen. Is het mogelijk om samen met andere sportverenigingen een stichting te vormen die volgens het Robin Hood-principe de financiële kwetsbaarheid van het zwembad en de sporthal kan verminderen? Zijn de plannen voor een biogasvergister geen interessante kans om de energielasten naar beneden te brengen? De toegangsprijzen van het zwembad zijn naar verhouding hoog, prijst het zwembad zich niet uit de markt?

Doelen en maatregelen 2010-2015

Conclusie van de dorpsanalyse is dat het behoud van het zwembad en de sporthal een heet hangijzer voor het dorp is. De gemeente erkent het belang eveneens, maar is niet bereid cq in staat om de financiële verantwoordelijkheid voor de voorzieningen te blijven dragen. Alle partijen in het dorp vinden echter wel dat als gemeenschappelijk doel moet worden gewerkt aan de *continuïteit van het zwembad en de sporthal*.

Om dit doel te bereiken moet invulling worden gegeven aan de volgende algemene maatregelen:

- doorlichten van het huidige functioneren van het zwembad en de sporthal
- versterken van het functioneren van het zwembad en de sporthal

Informatievoorziening over wonen, welzijn en zorg

Nieuw-Weerdinge heeft geen intramurale zorgvoorzieningen (verzorgings-, dan wel verpleeghuis). Dit zal niet veranderen: de schaal van Nieuw-Weerdinge is namelijk te klein om er een decentrale intramurale zorgvoorziening te ontwikkelen. Bewoners die zorg nodig hebben, moeten gebruik maken van thuiszorg. Die is in Nieuw-Weerdinge met thuiszorgaanbieder Icare, in nauwe samenwerking met de huisartsen in het dorp, goed geregeld. Toch leeft bij veel ouderen het idee dat ze naar een grotere kern moeten verhuizen indien ze problemen met hun gezondheid krijgen. Naar de mening van thuiszorgaanbieder Icare hebben veel ouderen onvoldoende inzicht in de mogelijkheden van de thuiszorg.

In het verlengde hiervan geven oudere bewoners in Nieuw-Weerdinge aan dat ze grote behoefte hebben aan een brede informatievoorziening op het gebied van wonen, welzijn en zorg. Hoewel steeds meer ouderen inmiddels de weg op internet weten, mist men toch een fysieke plek/ aanspreekpunt voor vragen en problemen. Dit kan een fysiek loket zijn waar men naar toe kan stappen. Maar ook de - recent in Nieuw-Weerdinge herstarte - seniorenvoorlichting van Sedna kan deze rol vervullen, zij het dat deze beperkt wordt ingezet (één keer per jaar en alleen aan bewoners van 75+).

Initiatieven om een informatieloket in Nieuw-Weerdinge te ontwikkelen hebben nog geen resultaat gehad. In dit verband wordt door bewoners veel waarde gehecht aan de aanwezigheid van een

wijkverpleegkundige in een loket. Dit spoort met de inzet van thuiszorgaanbieder Icare. Icare hecht aan vergroting van haar zichtbaarheid in wijken en dorpen en is op grond daarvan graag bereid om een loket wonen, welzijn en zorg o.a. in Nieuw-Weerdinge te bemensen. Buurtsupport heeft duidelijke belangstelling voor het beheer van een loket in Nieuw-Weerdinge.

Doelen en maatregelen 2010-2015

Conclusie van de dorpsanalyse is dat er veel draagvlak bestaat om te komen tot een *betere informatievoorziening over wonen, welzijn en zorg*.

Om dit doel te bereiken moet invulling worden gegeven aan de volgende algemene maatregelen:

- vaststellen van de partijen die een rol willen vervullen in een informatieloket wonen, welzijn en zorg
- ontwikkelen van een informatieloket wonen, welzijn en zorg
- intensiveren en doorontwikkelen seniorenvoorlichting

Ontmoeting en sport- en spelmogelijkheden voor jongeren

Jongeren voelen zich thuis in Nieuw-Weerdinge maar missen plekken waar ze elkaar kunnen ontmoeten. Oudere jongeren van ca. 16-20 jaar zoeken naar een plek waar ze 's avonds een biertje kunnen drinken. Verschillende jongeren in het dorp hebben zich verenigd in een actief jongerenoverleg dat activiteiten organiseert en actief op zoek is naar geschikte ontmoetingsmogelijkheden, buiten de drinkketen. Daarbij wordt wel onderkend dat er voor de jongeren in de leeftijd van 13-15 jaar onvoldoende in Nieuw-Weerdinge te doen is.

Omdat er vraag naar was is er recentelijk een voetbalkooi bij De Wenke gerealiseerd door creatief gebruik te maken van verschillende potjes (Knelpuntenfonds ER, ideeën-kaarten en bijdragen vanuit Lefier, gemeente en EOP-budget). Verder heeft de gemeente het initiatief genomen om in 2011 een multifunctioneel speelveld bij De Badde te realiseren. De recent aangetreden combinatiefunctionaris kan wellicht het gebruik hiervan begeleiden en stimuleren.

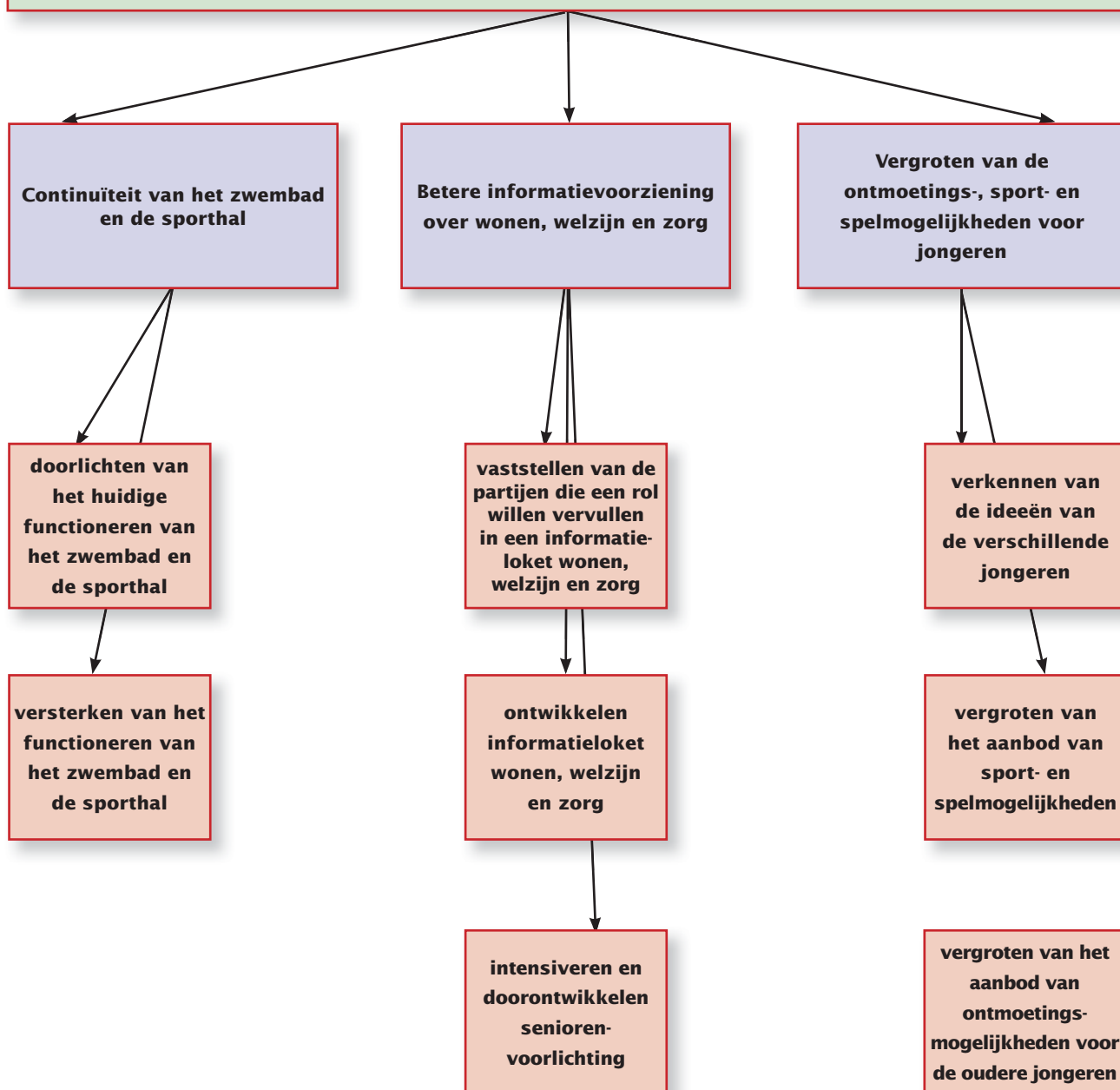
Doelen en maatregelen 2010-2015

Conclusie van de dorpsanalyse is dat de als gemeenschappelijk doel moet worden toegewerkt naar *meer ontmoetings-, sport- en spelmogelijkheden voor jongeren*.

Om dit doel te bereiken moet invulling worden gegeven aan de volgende algemene maatregelen:

- verkennen van de ideeën van de verschillende jongeren
- vergroten van het aanbod van sport- en spelmogelijkheden
- vergroten van het aanbod van ontmoetingsmogelijkheden voor de oudere jongeren

Verbeteren van de voorzieningen



9. Samenwerking in ontwikkeling in Nieuw-Weerdinge

Het gezamenlijk werken aan de inhoudelijke ambities voor Nieuw-Weerdinge lukt alleen als partijen hun krachten bundelen en gaan samenwerken. Deze samenwerking ontstaat niet van de ene op de andere dag maar hieraan moet gewerkt worden.

Voor de samenwerking in Nieuw-Weerdinge gold ten tijde van de ontwikkeling van het dorpsprogramma (2009) het volgende:

- Nieuw-Weerdinge heeft een sterke cultuur van initiatieven vanuit het dorp en zelfwerkzaamheid van bewoners. Het verenigingsleven draait geheel op vrijwilligers en op initiatief van het dorp zijn de sporthal en het zwembad ontwikkeld
- De bewoners van Nieuw-Weerdinge en de ‘dorpskenners’ voelen zich sterk betrokken bij het nadenken over de toekomst van hun dorp
- Van het – in veendorpen veel voorkomende – wantrouwen van bewoners richting organisaties is in Nieuw-Weerdinge nauwelijks sprake
- Medewerkers van de gemeente zien Nieuw-Weerdinge als een actief en positief dorp dat heel goed voor zichzelf weet te zorgen; keerzijde hiervan is dat Nieuw-Weerdinge weinig in beeld is als het gaat om gemeentelijke initiatieven in de sfeer van wijk- en dorpsontwikkeling
- Bij andere organisaties is de betrokkenheid bij de dorpsontwikkeling groter. Met name bij wooncorporatie Lefier is de betrokkenheid bij Nieuw-Weerdinge gaande het dorpstraject sterk gegroeid
- Het dorpsteam is inmiddels goed op elkaar ingewerkt. Alle teamleden hebben een goed oog voor hun procesverantwoordelijkheid naast hun inhoudelijke focus
- In een, tijdens de start van het dorpsprogramma ingesteld, uitvoeringsoverleg worden de knelpunten rond het openbaar gebied in het dorp besproken
- Plaatselijk Belang Nieuw-Weerdinge heeft de eerste stappen gezet in de omslag van een representerende rol naar een procesrol richting de bewoners, maar heeft hierin nog een flinke slag te maken
- Tijdens het programmatraject is gebleken dat er nog een flinke kloof bestaat tussen met name medewerkers van de gemeente en de bewoners. Het bleek lastig om gemeente en bewoners samen aan tafel te krijgen
- Ondanks de betrokkenheid naar elkaar is er sprake van duidelijke eilandjes binnen het dorp; er is groepsvorming en er zijn – elkaar deels overlappende – tweedelingen: autochtonen versus nieuwkomers, jongeren versus ouderen, praters versus doeners, mensen die in het dorp werken versus de forensen, mensen die het goed gaat en mensen met sociale problemen

Op basis van de ervaring van de samenwerking binnen Emmen Revisited zijn algemene ‘procesdoelen’ geformuleerd voor alle wijken en dorpen in Emmen. Ondanks dat in Nieuw-Weerdinge een aantal positieve ontwikkelingen in de samenwerking in het dorp te zien is, zijn de procesdoelen ook nadrukkelijk actueel voor Nieuw-Weerdinge. De procesdoelen zijn de volgende:

- sterkere focus van bewonersvertegenwoordigers op nieuwe rollen in procesbewaking en uitvoering van het dorpsprogramma
- betere samenwerking tussen bewoners onderling en tussen bewoners en medewerkers van organisaties (met name de gemeente)

PROCESDOEL 1: STERKERE FOCUS VAN BEWONERSVERTEGENWOORDIGERS OP NIEUWE ROLLEN IN PROCESBEWAKING EN UITVOERING VAN HET DORPSPROGRAMMA

Uitgangspunt bij Emmen Revisited is dat overheid, maatschappelijke organisaties en bewoners samenwerken als gelijkwaardige partners. De bewoners vormen in dit rijtje een bijzondere partner. Waar bij de gemeente en de maatschappelijke organisaties sprake is van eenheid van beleid en organisatorische hiërarchie, is dat bij bewoners niet het geval.

De voorzitter van de wijk- of dorpsvereniging is niet de directeur van de wijk of het dorp en elke bewoner van een wijk of dorp kan naar believen initiatieven nemen en opvattingen hebben. Dé mening van de wijk of het dorp bestaat dus niet. Dat geldt ook voor bewoners. Dé bewoner bestaat niet. NB: het is van belang om alle bewoners van Nieuw-Weerdinge op het netvlies te hebben als gesproken wordt over 'de bijdrage en betrokkenheid van de bewoners'.

Om de bijdrage van de bewoners aan de dorpsverbetering goed te organiseren zijn twee bewegingen nodig.

Om te beginnen zullen de dorpsorganisaties steeds minder als vertegenwoordiger van het dorp optreden. Een rol als procesbewaker komt daarvoor in de plaats. De dorpsorganisaties moeten er daarbij op toezien dat de rol van de bewoners goed vorm krijgt.

Daarnaast worden de dorpsorganisaties aangesproken om ook zelf uitvoerende taken op zich te nemen en zo bij te dragen aan het realiseren van de ambities.

Om goed aan deze nieuwe rollen vorm te kunnen geven, is het nodig om samen te zoeken naar een passende organisatievorm voor de dorpsorganisaties, waarbij verdere verbinding met het dorp een belangrijk aspect is.

PROCESDOEL 2: BETERE SAMENWERKING TUSSEN BEWONERS ONDERLING EN TUSSEN BEWONERS EN MEDEWERKERS VAN ORGANISATIES

Voor de bewoners van Nieuw-Weerdinge ligt er de opgave om de onderlinge samenwerking te ontwikkelen. Daarbij mag het niet gaan om de vraag wie de baas is in het dorp, maar moet het gaan om de opgaven die vervuld moeten worden om de kwaliteit van het dorp te verbeteren. Hier ligt ook de opgave om een samenwerkingshouding tot stand te brengen en daarvoor de goede manieren van organiseren te vinden.

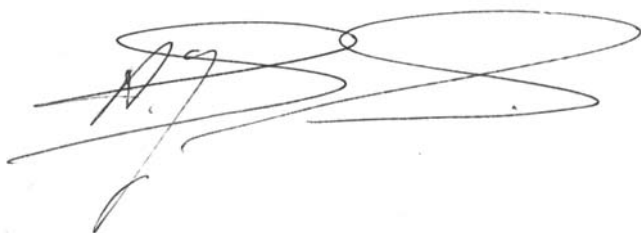
Waar het gaat om de samenwerking tussen bewoners en mensen van organisaties doet zich de vraag voor van de onderlinge rolverdeling. Het model dat binnen Emmen Revisited is ontwikkeld gaat uit van zoveel mogelijk gezamenlijkheid in probleemdefiniëring, doelformulering en uitvoering. Momenteel wordt al regelmatig op deze manier gewerkt. Zo wordt in een aantal gevallen door bewoners en professionals gezamenlijk vastgesteld wat er schort aan het openbaar gebied en wat daaraan moet gebeuren. Deze nieuwe rolverdeling vraagt om heel andere houdingen en gedrag van zowel professionals als bewoners. Deze ontstaan niet vanzelf maar moeten ontwikkeld worden.

Ondertekening

Onderstaande partijen, zijnde de kernpartners van Emmen Revisited in Nieuw-Weerdinge, spreken uit:

- zich achter de doelen en maatregelen in het dorpsprogramma Nieuw-Weerdinge te stellen,
- en naar vermogen te willen bijdragen aan de realisering hiervan.

Nieuw-Weerdinge, 3 juli 2010

A handwritten signature in black ink, consisting of several overlapping loops and a long horizontal stroke at the bottom.

A.J. Sleeking, wethouder Gemeente Emmen

A handwritten signature in black ink, featuring a large, stylized 'E' and 'B' with a horizontal line underneath.

E. Bel, directeur Lefier ZuidoostDrenthe

A handwritten signature in black ink, with a large 'W' and 'K' and a long horizontal line at the bottom.

W. Katoen, voorzitter Plaatselijk Belang Nieuw-Weerdinge

