



Dorpsprogramma Weerdinge
2011 - 2016

Emmen Revisited is een unieke samenwerking tussen mensen en organisaties die zich inzetten voor de wijken en dorpen in de gemeente Emmen. De gemeente, wooncorporaties Lefier, Domesta en Woonservice, politie, Sedna en bewoners werken samen aan een prettige woon- en leefomgeving.

Zie voor meer informatie www.emmenrevisited.nl

Dorpsprogramma Weerdinge

2011 - 2016



Inhoudsopgave

Voorwoord	7
1. Kennismaken met Weerdinge	9
2. Processtappen dorpsprogramma Weerdinge	10
3. Wonen in Weerdinge	12
4. Woonomgeving in Weerdinge	14
5. Sociaal klimaat in Weerdinge	16
6. Voorzieningen in Weerdinge	17
7. Samenwerken in Weerdinge	19
Ondertekening	20

Bijlage: Werkwijze Emmen Revisited

Voorwoord

Voor u ligt het dorpsprogramma voor Weerdinge. Hierin staat waaraan bewoners en organisaties de komende jaren in Weerdinge willen werken om de woon- en leefkwaliteit in het dorp te verhogen.

Het programma is het resultaat van een intensieve samenwerking van bewoners, professionals en organisaties die actief zijn in Weerdinge. Op initiatief van Emmen Revisited (ER) is gesproken met veel mensen, zijn wensen en plannen geïnventariseerd en is gekeken naar allerlei ontwikkelingen die op Weerdinge afkomen.

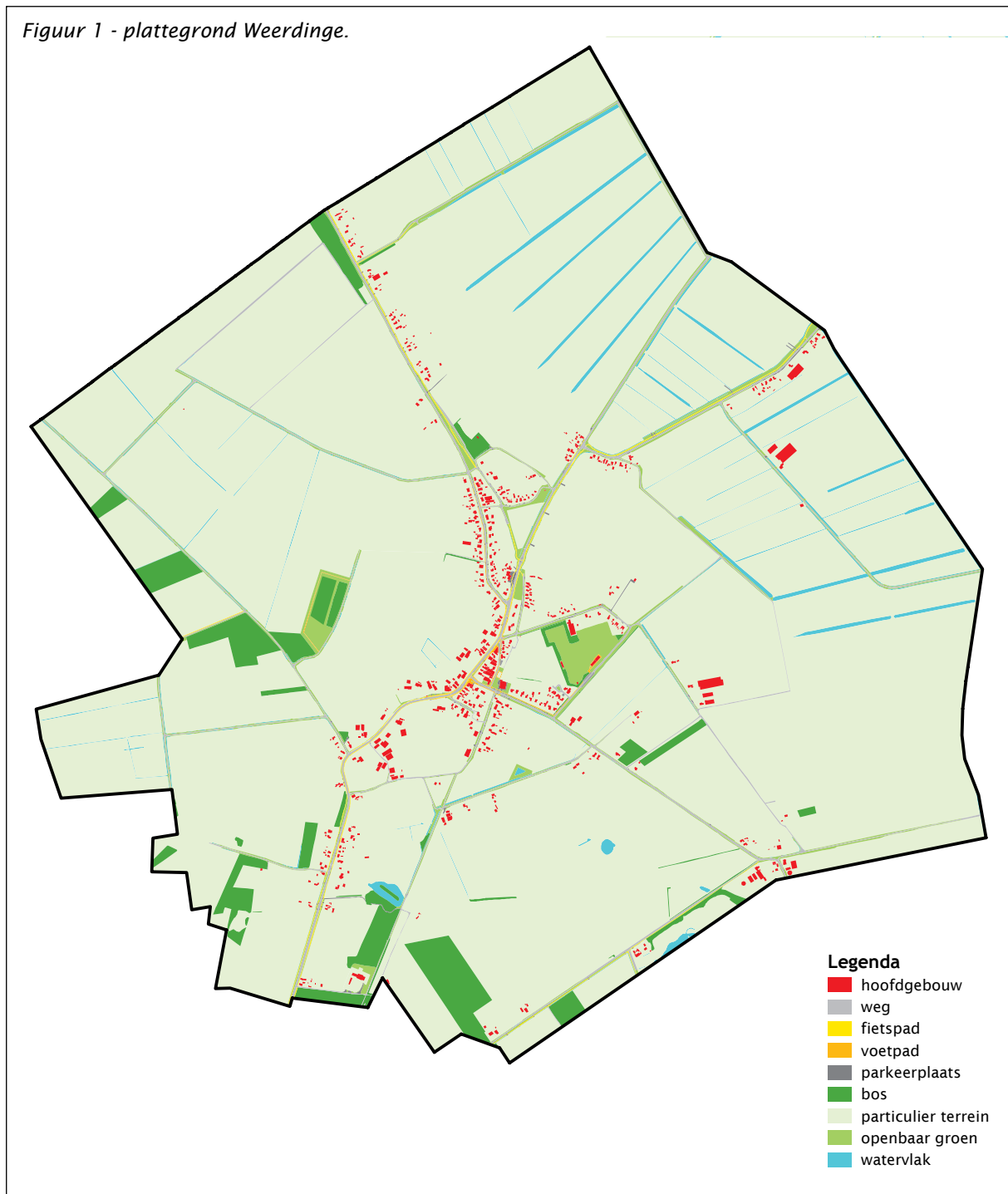
In dit programma staan de doelen en maatregelen, waaraan alle partijen – organisaties én bewoners - zich de komende jaren willen verbinden. Deze doelen en maatregelen worden vertaald in een uitvoeringsagenda met daarin activiteiten en projecten waarmee bewoners en organisaties aan de slag gaan. Het ER-dorpsteam van Weerdinge, waarin bewoners en organisaties in het dorp met elkaar aan tafel zitten, zorgt voor de permanente bewaking van de voortgang van het programma en de uitvoeringsagenda.

Met dit dorpsprogramma én het ER-dorpsteam gaan partijen de uitdaging aan om komende jaren gezamenlijk te werken aan de kwaliteit van Weerdinge. Dank daarom aan iedereen die aan dit programma heeft bijgedragen!

Namens de kernpartners van Emmen Revisited,

Ton Sleeking
Voorzitter Stuurgroep Emmen Revisited
Emmen, 1 juli 2011

Figuur 1 - plattegrond Weerdinge.



1. Kennismaken met Weerdinge

Weerdinge, een dorp met 600 inwoners, ligt op de rand van de Hondsrug. Hoewel het administratief behoort tot de kern Emmen is het een zelfstandige gemeenschap. Kenmerkend voor Weerdinge zijn de karakteristieke boerderijen en aangrenzende essen met houtwallen en bossages. De voornamelijk eigen woningen staan veelal op grote kavels, wat leidt tot een ruimtelijk beeld en vele aantrekkelijke doorzichten.

Door Weerdinge loopt de verbindingsweg van Emmen naar Nieuw-Weerdinge. In het dorp komen de wegen samen vanuit Valthe en Emmerschans. Op het gebied van sport, cultuur en ontspanning heeft Weerdinge een actief verenigingsleven. Verder heeft Weerdinge onder meer een basisschool, een dorps huis, een sportveldencomplex, enkele winkels en cafés, enkele Bed- & Breakfastgelegenheden, een garage en een groothandel in diervoeders. Voor de overige voorzieningen is het dorp al sinds jaar en dag gericht op Emmen.

In figuur 1 is de plattegrond van Weerdinge weergegeven.

2. Processtappen dorpsprogramma Weerdinge

Emmen Revisited heeft de afgelopen jaren een algemene werkwijze ontwikkeld om wijk- en dorpsprogramma's te ontwikkelen. In de bijlage achterin dit programma vindt u een nadere uitleg over deze werkwijze. In het programma voor Weerdinge is vanwege de kleine schaal een vereenvoudigde aanpak gehanteerd in vergelijking met de algemene werkwijze.

Dorpsprogramma Weerdinge

Emmen Revisited is in 1997 gestart in de drie naoorlogse wijken Angelslo, Emmerhout en Bargeres. Vanwege de succesvolle aanpak, is in 2007 besloten om de werkwijze uit te breiden naar alle wijken en dorpen in Emmen. Snel daarop ontstond de discussie of deze aanpak, die in de drie wijken tot stand was gekomen, niet te grootschalig en complex was voor de kleinere dorpen in Emmen.

Zo ontstond binnen Emmen Revisited het idee om:

- de algemene aanpak van Emmen Revisited te hanteren bij wijken en dorpen van méér dan 1.500 inwoners;
- voor dorpen onder de 1.500 inwoners te zoeken naar een vereenvoudigde aanpak.

In Weerdinge en Roswinkel is dit aan de hand van een pilot uitgeprobeerd. Op basis van de ervaringen in deze dorpen kan een definitief ontwerp voor de ER-werkwijze in de kleine dorpen gemaakt worden.

Terugblik op opstellen van dorpsprogramma

Op 1 januari 2009 is gestart met de ontwikkeling van een dorpsprogramma voor Weerdinge. Tijdens het programmatraject zijn de volgende processtappen ondernomen:

1. Aanwijzen van een dorpscoördinator, die in samenwerking met alle partijen het dorpsprogramma ontwikkelt.
2. Kennismakingsgesprek tussen de dorpscoördinator en het bestuur van Plaatselijk Belang Weerdinge.
3. Uitleg van de dorpscoördinator op een algemene ledenvergadering van Plaatselijk Belang in februari 2009 over:
 - de organisatievorm van ER met het onderscheid tussen dorpssteam en dorpsplatform;
 - de werkwijze van Emmen Revisited: programmabouw op basis van de thema's wonen, woonomgeving, sociaal klimaat en voorzieningen en gericht op doelen en maatregelen als basis voor de concrete uitvoering;
 - het opzetten van een lokaal uitvoeringsoverleg.
4. Gesprek tussen de dorpscoördinator en het bestuur van Plaatselijk Belang over het te volgen proces.
Met als resultaat het organiseren van een uitvoeringsoverleg, gekoppeld aan de bestuursvergaderingen van Plaatselijk Belang. Vervolgens een dorpsplatform organiseren en tenslotte een dorpssteam samenstellen.
NB: in de standaard werkwijze van ER wordt de omgekeerde volgorde gevolgd: eerst een lokaal team samenstellen, daarna een wijk- of dorpsplatform organiseren en tenslotte een uitvoeringsoverleg.
5. Een brief aan alle bewoners van Weerdinge met daarin uitleg over het programmatraject en de vorm en functie van een dorpsplatform. Met daarbij de uitnodiging om aan het platform deel te nemen.
Het resultaat: 12 bewoners van Weerdinge die meedachten.

6. Benadering van drie lokale ondernemers door het bestuur van Plaatselijk Belang om ook deel te nemen aan het dorpsplatform.
7. Vier dorpsplatformbijeenkomsten van juni t/m oktober 2009 met als onderwerpen:
 - een uitleg over de ER-werkwijze;
 - inventarisatie van sterke/zwakke punten en kansen/bedreigingen in Weerdinge ten aanzien van de vier ER-thema's: wonen, woonomgeving, sociaal klimaat en voorzieningen.
8. Maken van een eerste concept dorpsanalyse + -programma en op basis daarvan een opzet voor een uitvoeringsagenda.
9. Voeren van 'beleidsgesprekken' door de dorpscoördinator met medewerkers van de gemeente over de onderwerpen: woningmarkt, accommodatiebeleid en verkeer.
10. Opzet van een ER-dorpsteam in Weerdinge. Besloten werd het dorpsteam 2-maandelijks bijeen te laten komen en het uitvoeringsoverleg eraan te verbinden. De samenstelling van het dorpsteam is als volgt:
 - dorpscoördinator (gemeente Emmen);
 - vertegenwoordiger van Lefier;
 - vertegenwoordiger van Sedna;
 - twee leden van Plaatselijk Belang;
 - op afroep: de wijkagent.
11. Brief aan alle bewoners over het concept-dorpsprogramma inclusief uitvoeringsagenda. Met daarbij de uitnodiging voor een inloopbijeenkomst voor bewoners op 15 april 2010 om hierop te kunnen reageren. Het resultaat: 60 bewoners die ongeveer 60 reacties hebben achtergelaten.
12. Bijeenkomst van het dorpsplatform op 27 april 2010 om de bewonersreacties te bespreken en het concept-dorpsprogramma bij te stellen.
13. Instemming met het dorpsprogramma en de uitvoeringsagenda door het ER-dorpsteam op 28 april 2010.
14. Dorpsplatformbijeenkomst op 2 februari 2011 om laatste reacties op het concept-dorpsprogramma op te halen.
15. Van 2 tot 14 mei konden bewoners reageren op het concept-dorpsprogramma. In het buurthuis stond een Emmen Revisited-brievenbus, hierin konden ze een idee en/of mening achter laten over de maatregelen in het dorpsprogramma. Het resultaat: drie reacties.
16. Formele vaststelling van het dorpsprogramma door de kernpartners van Emmen Revisited in Weerdinge (gemeente Emmen, Lefier en Plaatselijk Belang).
17. Formele ondertekening van het dorpsprogramma door de kernpartners op 1 juli 2011.

3. Wonen in Weerdinge

Krimp in Weerdinge?

De gemeente verwacht dat de bevolking gemeentebreed gaat krimpen en dat de bevolkingsaantallen in de dorpen het sterkste terug gaan lopen. In welke mate de krimp zich in Weerdinge gaat voordoen is niet duidelijk. Bevolkingsprognoses op wijk- en dorpsniveau zijn er namelijk niet.

In Weerdinge zelf bestaat het idee dat het met de krimp in het dorp nog wel zal meevallen. De aantrekkelijke ligging – als bijna buitenwijk van Emmen - op de Hondsrug, ziet het dorp als een omstandigheid waardoor de krimp wel eens aan Weerdinge zou kunnen voorbijgaan. Kortom, we zien dat organisaties en bewoners verschillende inschattingen hebben van de (toekomstige) situatie op de woningmarkt. Er is behoefte aan meer zicht op de toekomstige situatie op de woningmarkt in Weerdinge.

Vergrijzing

Vergrijzing (meer 65+'ers) en ontgroening (minder kinderen onder de 15 jaar) komt ook in Weerdinge voor. De verwachting voor de komende tientallen jaren is dat deze ontwikkelingen gemeentebreed gaan plaatsvinden. In hoeverre dit ook in Weerdinge gebeurt is niet duidelijk. Wel duidelijk is dat Weerdinge verder gaat vergrijzen.

Binnen het dorp (bewoners én dorpsprofessionals) is er geen uniform beeld over de gewenste (zorg)huisvesting voor ouderen. Door de ligging van Weerdinge, onder de rook van Emmen, verhuizen ouderen momenteel naar een (al dan niet intramurale) woonvoorziening in Emmen. Het dorp heeft de wens om de woonbehoeften van de ouderen in Weerdinge nader te onderzoeken.

Afbouw van de voorraad huurwoningen

Wooncorporatie Lefier ziet op dit moment een zeer beperkte vraag naar huurwoningen in Weerdinge. Voor de toekomst verwacht Lefier een nog verder dalende vraag naar huurwoningen, als gevolg van de krimp en de algemene welvaartstijging. Het beeld van Lefier is dat starters en ouderen naar Emmen verhuizen. Dit alles is voor Lefier aanleiding om te koersen op afbouw van haar (10) huurwoningen in het dorp (NB: verouderde seniorenwoningen en oudere eengezinswoningen). De 10 huurwoningen van Lefier in Weerdinge staan momenteel op de verkooplijst om bij mutatie te worden verkocht. De verkoop verloopt echter moeizaam. Het dorp vraagt zich af of dit niet een te radicale oplossing is en of er toch geen – wellicht gering – aanbod van huurwoningen in het dorp moet blijven bestaan.

Woningen voor starters en jongeren

Over de huisvestings situatie van starters en jongeren (wel of geen tekorten?) bestaat in het dorp geen eenduidig beeld. Enerzijds is er de wens vanuit het dorp om haar starters te behouden, maar anderzijds is er ook de twijfel of Weerdinge haar starters wel voldoende te bieden heeft. Ook heeft het dorp geen eenduidig beeld van het type woningen waar jongeren en starters naar op zoek zijn. Nader onderzoek zou hierin inzicht moeten geven. Wooncorporatie Lefier herkent, op basis van de inschrijvingen voor huurwoningen, niet of nauwelijks huisvestingsproblemen voor starters in Weerdinge.

Koopwoningen

Het landelijke karakter van Weerdinge, de ligging op de rand van de Hondsrug en de nabijheid van de voorzieningen in Emmen hebben de afgelopen jaren geleid tot een grote vraag naar nieuwe koopwoningen. Om in die vraag te voorzien is eind jaren 90 een uitbreidingsplan aan de Gruunkampen gerealiseerd. Momenteel wordt er gewerkt aan verdere uitbreiding hiervan met vijf bouwkvavels. Daarvoor moet het bestemmingsplan herzien worden.

Een verdere uitbreiding van het aantal woningen met oog op de instandhouding van het draagvlak voor voorzieningen, vindt het dorp wenselijk. Het dorp en de gemeente vinden wel beide dat het landelijke karakter van het dorp behouden moet blijven.

Doelen en maatregelen 2010 - 2015

De conclusie die we kunnen trekken uit de dorpsanalyse is dat het onduidelijk is of het huidige woningaanbod in Weerdinge goed is afgestemd op de toekomstige woningvraag. De vraag is met name wat de gevolgen zijn van de krimp en hoe het zit met de markt voor huurwoningen en woningen voor starters/jongeren. Organisaties en bewoners vinden daarom dat er moet worden gewerkt aan het volgende gemeenschappelijke doel:

- een beter zicht op het woningaanbod in Weerdinge in relatie tot de toekomstige vraag op de woningmarkt.

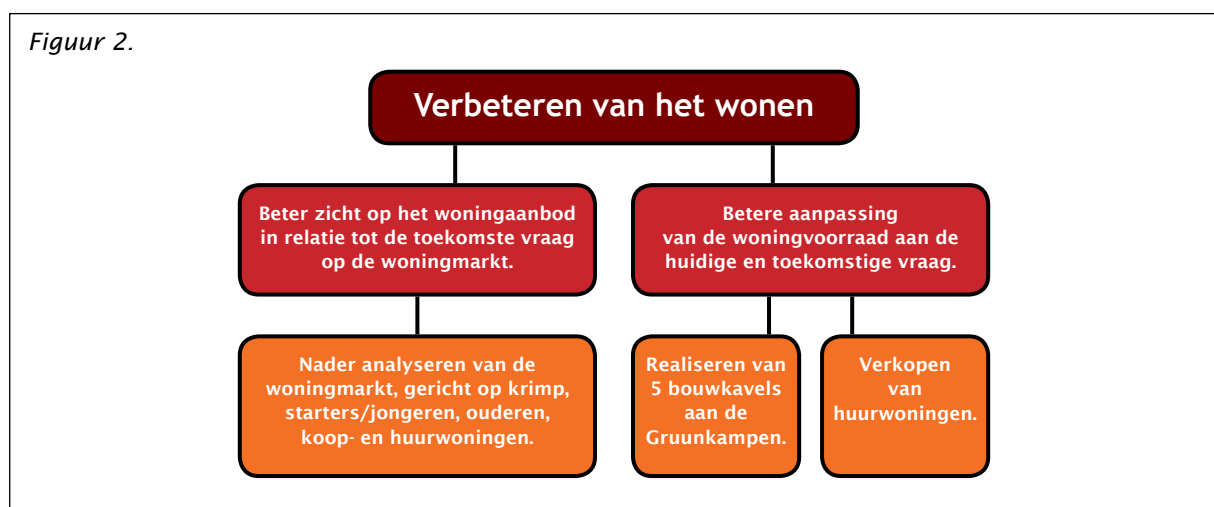
Daarnaast is er in het dorp nog steeds een vraag naar kwaliteitskoopwoningen en een verminderde vraag naar huurwoningen. Daarom moet worden gewerkt aan het volgende doel:

- een betere aanpassing van de woningvoorraad in het dorp aan de huidige en toekomstige vraag.

Om deze doelen te vertalen moet invulling worden gegeven aan de volgende maatregelen:

- nader analyseren van de woningmarkt, gericht op krimp, starters/jongeren, ouderen, koop- en huurwoningen;
- realiseren van vijf bouwkvavels aan de Gruunkampen;
- verkopen van huurwoningen.

Een overzicht van bovenstaande doelen en maatregelen is weergegeven in figuur 2.



4. Woonomgeving in Weerdinge

Kwaliteit van de woonomgeving

De bewoners hebben over het algemeen weinig klachten over de kwaliteit van de woonomgeving. Toch zijn er enkele aandachtspunten benoemd. Met de aanwezigheid van vele oude eikenbomen in het dorp wordt aandacht gevraagd voor de kwaliteit en het onderhoud van het bomenbestand. Verder worden kritische opmerkingen gemaakt over het storten van afval in het openbaar gebied.

Tenslotte zijn er problemen met enkele onverharde wegen waaraan woningen staan en die een functie vervullen voor het recreatieve wandel- en fietsverkeer. Deze wegen zijn in eigendom van de Boermarke Weerdinge waarbij het beheer is overgedragen aan de gemeente. Daarnaast zijn de Acherlaan, de Oude Roswinkelerweg en een stukje ijsspoorweg in eigendom van de gemeente.

Bij al deze zaken onderkennen zowel de gemeente als Plaatselijk Belang, dat bewoners een grotere rol kunnen én moeten blijven spelen in beheer en onderhoud van de woonomgeving.

Samenspraak bij afhandelen knelpunten woonomgeving

De gemeente wil een impuls geven aan het beheer en onderhoud van groen en grijs. Het streven is om dit te doen op basis van beeldkwaliteitplannen. Verder wil de gemeente beheer en onderhoud veel meer dan tot nu toe op elkaar afstemmen, in samenspraak met bewoners.

Vanwege dit laatste is een uitvoeringsoverleg opgestart in Weerdinge. Tijdens dit overleg worden knelpunten in het openbaar gebied besproken en afspraken gemaakt over de afhandeling. In het uitvoeringsoverleg zitten mensen van Plaatselijk Belang Weerdinge en van de gemeente. De eerste actie was een dorpssschouw, waarbij leden van het ER-dorpsteam en specialisten van de gemeente op de fiets een rondgang deden door het dorp. De aandachtspunten die daarbij naar voren kwamen zijn opgenomen in de actielijst van het uitvoeringsoverleg. De inzet is om zo de activiteiten van alle partijen beter op elkaar af te stemmen en de zelfwerkzaamheid van bewoners te blijven ondersteunen en verder te versterken. Het idee is om deze dorpssschouw periodiek te herhalen.

Verkeersveiligheid: straatverlichting en parkeerproblemen

Weerdinge heeft goede fietsverbindingen met Emmen, Valthe en Nieuw-Weerdinge. De verlichting ervan wordt echter door bewoners als onvoldoende ervaren. Dit gaat ten koste van het veiligheidsgevoel van bewoners. Het gemeentelijk beleid is er echter op gericht fietspaden buiten de bebouwde kom niet te verlichten.

Verder wordt de parkeergelegenheid bij de school en het dorpshuis door de bewoners als onvoldoende ervaren. Dit speelt met name op tijden dat kinderen worden gebracht en gehaald. Het is niet duidelijk in hoeverre er verder van parkeerdruk rond de school en het dorpshuis sprake is. Tellingen kunnen hierbij de basis zijn voor een nadere afweging.

Fietsverbinding met Emmerschans

Het ontbreekt aan een fietsverbinding met Emmerschans. Een aantal kinderen uit Emmerschans bezoekt de basisschool in Weerdinge en maakt gebruik van een onverharde route waarover ook vrachtwagens rijden van en naar een zandafgraving. Bewoners geven aan dat het veiliger wordt met een fietspad en dat dit ook het fietstourisme kan bevorderen. Het idee is om een onderzoek te doen naar de mogelijkheid om hier een fietspad aan te leggen.

Doelen en maatregelen 2010 - 2015

De conclusie van de dorpsanalyse is dat het beheer en het onderhoud van de woonomgeving in Weerdinge op een aantal plekken verbetering nodig is en permanente aandacht vraagt. Organisaties en bewoners onderkennen daarom dat als gemeenschappelijke doelen moet worden gewerkt aan:

- een hogere kwaliteit van de woonomgeving;
- een beter beheer en onderhoud van de woonomgeving;
- een betere verkeersveiligheid;
- betere fietsverbindingen.

Om deze doelen te bereiken moet invulling worden gegeven aan de volgende maatregelen:

- verbeteren van het bomenbestand;
- oriënteren op de toekomst van de onverharde wegen van de Boermarke en de gemeente;
- voortzetten van structureel uitvoeringsoverleg;
- periodiek houden van een dorpschouw;
- onderzoeken van de parkeerdruk bij de school en het dorpshuis;
- onderzoeken van de haalbaarheid van een fietsverbinding met Emmerschans.

Een overzicht van bovenstaande doelen en maatregelen is weergegeven in figuur 3.



5. Sociaal klimaat in Weerdinge

Weerdinge kent een sterk sociaal klimaat. Vroeger kende Weerdinge met het 'rode dorp' en het 'jeneverbuurtje' de nodige sociale problematiek. Met het slopen van de woningen van deze buurten zijn de problemen verdwenen. Op dit moment zijn er sterke sociale verbanden in het dorp. Iedereen kent iedereen, ouders hebben vat op hun kinderen en de wijkagent rapporteert nauwelijks incidenten.

Met het pas gerealiseerde multifunctionele speelveld heeft Weerdinge de beschikking over een hoog gewaardeerde jongerenvoorziening. Weerdinge kent vele verenigingen en daarmee heeft het dorp door het jaar heen vele activiteiten. Deze trekken ook mensen van buiten het dorp (zoals biljart en sport). De afstemming tussen de verschillende activiteiten kan in een aantal gevallen beter. Een goed overzicht kan hieraan bijdragen. Het is niet duidelijk of het activiteitenaanbod in het dorp wel goed aansluit bij de vraag van de bewoners.

Doelen en maatregelen 2010 - 2015

De conclusie van de dorpsanalyse is dat er als gemeenschappelijk doel moet worden toegewerkt naar:

- een betere informatievoorziening over het aanbod van verenigingsactiviteiten;
- een betere afstemming van verenigingsactiviteiten op de vraag van de bewoners.

Om deze doelen te bereiken moet invulling worden gegeven aan de volgende maatregelen:

- ontwikkelen van een dorpsagenda met een compleet activiteitenoverzicht;
- onderzoeken van de vraag naar activiteiten in het dorp.

Een overzicht van bovenstaande doelen en maatregelen is weergegeven in figuur 4.



6. De voorzieningen in Weerdinge

Basisschool de Esdoorn en Dorpshuis Weerdinge

De openbare basisschool de Esdoorn heeft te maken met een groei van het aantal leerlingen. Enerzijds wordt dit veroorzaakt doordat de school een regionale functie vervult, anderzijds doordat de school een succesvol onderwijskundig concept toepast (Dalton). Gevolg van de groei is wel dat er huisvestingsproblemen zijn. Deze worden op dit moment tijdelijk opgelost door de plaatsing van twee noodlokalen. Gelet op de positieve prognose van het aantal leerlingen moet hier een andere oplossing voor komen. Bewoners geven bovendien aan dat noodlokalen niet passen bij het beeld van het karakteristieke schoolgebouw.

De school maakt voor bewegingsonderwijs en voor een aantal activiteiten in het kader van de Brede School gebruik van ruimten in het dorpshuis. Met het toenemen van het aantal leerlingen wordt het voor het dorpshuis steeds moeilijker om voor alle schoolactiviteiten de juiste ruimten aan te bieden.

In het dorpshuis is ook de peuterspeelzaal gehuisvest. Voor kinderdagopvang zijn achter het gebouw twee noodlokalen geplaatst. Het dorpshuisbestuur en bewoners beschouwen dit als niet wenselijk, zowel vanwege de kwaliteit van de huisvesting als vanwege de verstoring van het ruimtelijk beeld in het centrum van het dorp.

Daarnaast wordt er gewezen op meer efficiency bij multifunctioneel ruimtegebruik.

Doordat – op initiatief van het dorp! – kinderopvang en peuterspeelzaal organisatorisch zijn geïntegreerd in één stichting liggen hiervoor goede kansen.

Er moet een duidelijker beeld ontstaan van de huisvestingsproblemen van zowel O.B.S. de Esdoorn als het Dorpshuis. Hierbij moet rekening worden gehouden met de leerlingprognoses, maar ook met het karakteristieke schoolgebouw dat dateert uit het einde van de 19e eeuw. Ook moet worden onderzocht of het dorpshuis in voldoende mate kan voldoen aan alle vraag naar ruimten. Tenslotte is het van belang dat wordt nagegaan of het mogelijk is om de school- en de dorpshuisfuncties in één gebouw onder te brengen.

Toeristische en recreatieve voorzieningen

Weerdinge is landelijk gelegen op de rand van de Hondsrug en kent een variëteit aan landschappen. Niet al deze landschappen zijn voor wandelaars toegankelijk. Er moet worden gekeken naar de conditie van de huidige wandelpaden en naar de mogelijkheden om het aantal wandelpaden te vergroten.

Doelen en maatregelen 2010 - 2015

De conclusie van de dorpsanalyse is dat er als gemeenschappelijk doel moet worden toegewerkt naar: Een betere afstemming van het accommodatieaanbod in Weerdinge op de vraag vanuit partijen.

Een ander doel is: Meer toeristisch-recreatieve voorzieningen.

Om deze doelen te bereiken moet invulling worden gegeven aan de volgende maatregelen:

- onderzoeken van de accommodatiebehoefte en het –aanbod;
- onderzoeken van het verbeteren en uitbreiden van de wandelpaden.

Een overzicht van bovenstaande doelen en maatregelen is weergegeven in figuur 5 op de volgende pagina.

Figuur 5.



7. Samenwerken in Weerdinge

Het verbeteren van de kwaliteit van Weerdinge vraagt om een goede samenwerking tussen bewoners en organisaties. In Weerdinge zien we wat dat betreft het volgende:

- Weerdinge heeft een sterke cultuur van initiatieven vanuit het dorp en zelfwerkzaamheid van bewoners; het verenigingsleven draait geheel op vrijwilligers;
- de bewoners van Weerdinge en de 'dorpsprofessionals' in het dorpsplatform voelen zich sterk betrokken bij het nadenken over de toekomst van hun dorp;
- medewerkers van de organisaties hebben weinig contacten met en in het dorp; organisaties zien Weerdinge als een actief en positief dorp dat heel goed voor zichzelf weet te zorgen;
- in een uitvoeringsoverleg, tijdens de start van het dorpsprogramma ingesteld, worden de knelpunten rond het openbaar gebied in het dorp besproken;
- een aandachtspunt voor Plaatselijk Belang Weerdinge is de doorontwikkeling van een representerende rol naar een procesrol richting de bewoners, met daarbij de opgave dat zoveel mogelijk bewoners worden betrokken bij de verbetering van Weerdinge.

Om het dorpsprogramma goed uit te voeren is het belangrijk dat bewoners en organisaties dichter bij elkaar komen. Organisaties moeten meer gevoel krijgen voor de ontwikkelingen in het dorp. Bewoners moeten meer zicht krijgen op de processen binnen organisaties.

Nieuwe rolverdeling

Ook is het van belang dat bewoners van Weerdinge gaan werken aan een nieuwe rol, waarbij Plaatselijk Belang niet meer zozeer de vertegenwoordiger is van het dorp tegenover de organisaties. Want 'de' bewoner en 'de' mening van het dorp bestaan niet. Plaatselijk Belang richt zich in haar nieuwe rol, samen met organisaties meer op de bewaking van het dorpsprogramma. Daarnaast worden de bewoners aangesproken om meer uitvoerende taken op zich te nemen en zo bij te dragen aan het realiseren van het dorpsprogramma. Het ER-dorpsteam van Weerdinge vormt de basis om vanuit die grondhouding met elkaar samen te werken.

Deze nieuwe rolverdeling vraagt om een radicale samenwerkingshouding van zowel organisaties als bewoners. Organisaties en bewoners moeten toewerken naar zoveel mogelijk gezamenlijkheid. Gezamenlijkheid in probleemdefiniëring (wat is er aan de hand?), gezamenlijk in doelformulering (waar moeten we aan werken?) en gezamenlijkheid in uitvoering (wat gaan we met zijn allen doen?).

Ondertekening

Onderstaande partijen, de kernpartners van Emmen Revisited in Weerdinge, spreken uit:

- zich achter de doelen en maatregelen in het dorpsprogramma van Weerdinge te stellen;
- en naar vermogen bij te dragen aan de realisering hiervan.

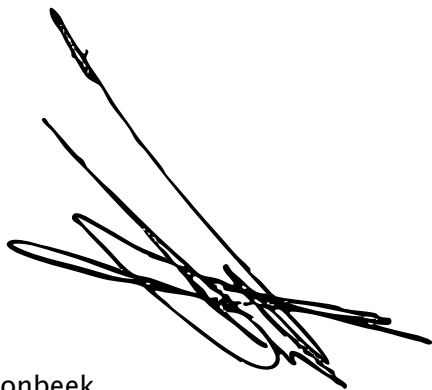
Weerdinge, 1 juli 2011



A.J. Sleeking
Wethouder Gemeente Emmen



E. Bel
Directeur Lefier Zuidoost Drenthe



J. Schoonbeek
Voorzitter Plaatselijk Belang Weerdinge

Bijlage: Werkwijze Emmen Revisited

Emmen Revisited is een unieke samenwerking tussen mensen en organisaties die zich inzetten voor de wijken en dorpen in de gemeente Emmen. De kernpartners hierbij zijn de gemeente, wooncorporaties en bewonersorganisaties. Deze partners hebben met elkaar het samenwerkingsverband Emmen Revisited opgezet.

In de ruim tien jaar dat het samenwerkingsverband bestaat is een passende werkwijze bedacht voor wijk- en dorpsontwikkeling. Momenteel wordt in twaalf wijken en dorpen volgens de ER-werkwijze gewerkt en er is besloten om deze uit te breiden naar de hele gemeente.

Wijk- en dorpsprogramma's: inspiratiebron voor beweging en energie

In wijk- en dorpsprogramma's wordt vastgelegd wat de verschillende partijen samen willen bereiken. Het opstellen van de programma's geeft een gezamenlijke inhoudelijke focus ('de neuzen in dezelfde richting') en versterkt de netwerken tussen overheid, maatschappelijke organisaties en bewoners in de wijken en dorpen. Het komen tot gezamenlijke doelen is een wezenlijk onderdeel van het ontwikkelen van de programma's. Als deze gezamenlijke doelen zijn geformuleerd, ligt er een goede basis om af te spreken welke partijen welke bijdragen gaan leveren aan het bereiken van deze doelen. Op die manier komt er een samenhangend pakket van projecten en activiteiten van de grond.

De wijk- en dorpsprogramma's, waarin de gezamenlijke doelen en maatregelen van alle partijen beschreven staan, vormen daarmee het uitgangspunt voor wat de partijen in de wijken en dorpen gaan doen.

De doelen in de programma's gelden voor een periode van vijf jaar. Steeds gaat het om gemeenschappelijke doelen. Alle partijen in de wijken en dorpen (inwoners, dorpskenners en organisaties) herkennen zich hierin. Partijen zien in de doelen een gezamenlijk kompas voor datgene dat ze willen bereiken. Omdat de doelen richtinggevend zijn voor de toekomst van de wijken en dorpen, worden ze vastgelegd in het dorpsprogramma en formeel ondertekend door de kernpartners van Emmen Revisited.

Uitvoeringsagenda: aan de slag met activiteiten, projecten en ontwikkelopgaven

De vastgestelde doelen en maatregelen in het dorpsprogramma zijn vertaald in concrete én haalbare activiteiten, projecten en ontwikkelopgaven. Onder het motto 'een ieder draagt bij aan de doelen voor zover dit binnen zijn/haar mogelijkheden ligt', wordt in de uitvoeringsagenda de bijdrage van alle partijen aan het dorpsprogramma Weerdinge geconcretiseerd. De uitvoeringsagenda dient als stuurinstrument van het lokale team (wijk- of dorpssteam) voor de bewaking van de programmavoortgang. De uitvoeringsagenda is permanent in ontwikkeling. Het lokale team draagt daarbij zorg voor de actualisatie, zodanig dat op elk moment de juiste dingen worden gedaan om het dorpsprogramma te realiseren.

Wijk- en dorpsprogramma: drie processtappen

Bij het opstellen van een wijk- en dorpsprogramma zijn drie processtappen te onderscheiden:

- de analysefase (inventarisatie en diagnose);
- de fase van het formuleren van doelen en maatregelen;
- de fase van het formuleren van activiteiten, projecten en ontwikkelopgaven.

Analysefase

De analysefase is gebaseerd op de drie elementen wijk- en dorpsbeleving, plannen en beleid van organisaties en reeds beschikbaar cijfer- en onderzoeksmateriaal. Op basis hiervan wordt vastgesteld wat er in een wijk of dorp aan de hand is. Wat zijn de sterke en zwakke punten? Voor welke bedreigingen moeten we oppassen? Maar ook: welke kansen liggen er in een gebied?

Fase van het formuleren van doelen en maatregelen

In deze fase wordt door de kernpartners gezamenlijk de ontwikkelrichting van het gebied voor de komende vijf jaar vastgesteld. De kernpartners committeren zich hierbij niet aan de uitvoering. Deze is en blijft een verantwoordelijkheid van de organisaties zelf.

Niet alleen van de kernpartners, maar ook van andere partijen (organisaties én bewoners).

Fase van het formuleren van activiteiten, projecten en ontwikkelopgaven

Hierbij dienen alle partijen in de wijken en dorpen aan te geven welke zaken zij op zich willen nemen, die bijdragen aan de gestelde doelen en maatregelen in het programma voor het gebied. Dan ook komt de inzet van middelen (geld en menskracht) aan de orde en wordt vastgesteld welke partijen welke projecten en activiteiten oppakken, waarmee partijen dan ook de verantwoordelijkheid dragen voor de voortgang en financiering ervan.

Lokale teams: de spinnen in het lokale net

De lokale teams (wijk-/dorpsteams) bestaan uit vertegenwoordigers van de gemeente, de corporatie(s), de bewonersorganisaties, Sedna en de politie. Deze teams spelen een essentiële rol in het functioneren van de wijk- en dorpsprogramma's. Om te beginnen hebben zij een belangrijke rol in het opstellen ervan, samen met het programmabureau Emmen Revisited. Verder zijn de teams verantwoordelijk voor het monitoren en bewaken van de afgesproken doelen en activiteiten. Indien nodig plegen zij interventies wanneer zaken niet naar wens verlopen. Tenslotte rapporteren de wijk- en dorpsteams over de voortgang van de programma's aan het Managementoverleg Lokaal Akkoord Emmen.

Aldus ontstaat er een afgeronde planning- en controlecyclus die de wijk- en dorpsprogramma's verbindt met de beleidsvoering van de partnerorganisaties van Emmen Revisited.



Emmen Revisited
Angelsloërdijk 29a
7822 HK Emmen
(0591) 65 22 11

www.emmenrevisited.nl
emmenrevisited@emmen.nl